



ធនាគារជាតិ នៃ កម្ពុជា  
NATIONAL BANK OF CAMBODIA

# ព្រឹត្តិបត្រស្ថិតិសីលក្លរីខណ្ឌ

## Balance of Payments Statistics Bulletin

ត្រីមាសទី៤ ឆ្នាំ២០២១ លេខ ៧៤

Fourth Quarter 2021, Series No. 74



# ប្រសាសន៍របស់ ឯកឧត្តម ទេសាភិបាល ធនាគារជាតិនៃកម្ពុជា



ធនាគារជាតិនៃកម្ពុជា មានសេចក្តីសោមនស្ស សូមផ្សព្វផ្សាយព្រឹត្តិបត្រស្ថិតិជញ្ជីងទូទាត់លេខ៧៤ ប្រចាំត្រីមាសទី៤ ឆ្នាំ២០២១ ដែលត្រូវបានបោះពុម្ពផ្សាយជាភាសាខ្មែរ និងភាសាអង់គ្លេស ជាប្រាក់រៀល។ ព្រឹត្តិបត្រនេះត្រូវបានចងក្រងឡើងជាមួយនឹងសេរីទិន្នន័យជាប្រចាំត្រីមាស រួមមានស្ថិតិជញ្ជីងទូទាត់ ស្ថានភាពវិនិយោគអន្តរជាតិ និងបំណុលក្រៅប្រទេស ព្រមជាមួយនឹងការពិពណ៌នាសង្ខេបពីបច្ចុប្បន្នភាពវិស័យក្រៅប្រទេសរបស់ប្រទេសកម្ពុជា។ ព្រឹត្តិបត្រស្ថិតិជញ្ជីងទូទាត់ និងតារាងសង្ខេបស្ថិតិ

ពាក់ព័ន្ធទាំងនេះ អាចស្វែងរកបាននៅលើគេហទំព័ររបស់ធនាគារជាតិនៃកម្ពុជា។

ធនាគារជាតិនៃកម្ពុជា សូមជូនដំណឹងដល់សាធារណជនជ្រាបថា ព្រឹត្តិបត្រស្ថិតិជញ្ជីងទូទាត់នេះត្រូវបានចងក្រងនិងចេញផ្សាយ ដោយអនុលោមតាមវិធីសាស្ត្រចងក្រងស្ថិតិជញ្ជីងទូទាត់និងស្ថានភាពវិនិយោគអន្តរជាតិបោះពុម្ពលើកទី៦ (BPM6) នៅឆ្នាំ២០០៩ ដោយមូលនិធិរូបិយវត្ថុអន្តរជាតិ (IMF)។ ធនាគារជាតិនៃកម្ពុជា នៅតែបន្តអភិវឌ្ឍ និងពង្រឹងវិធីសាស្ត្រចងក្រងស្ថិតិជញ្ជីងទូទាត់នេះឱ្យមានភាពប្រសើរឡើង ដើម្បីផលិតទិន្នន័យស្ថិតិជញ្ជីងទូទាត់ក្រោមតារាងស្តង់ដារអន្តរជាតិសម្រាប់បម្រើដល់ការប្រើប្រាស់របស់សាធារណជន ឱ្យកាន់តែមានប្រសិទ្ធភាពខ្ពស់។

“កំណត់បង្ហាញបច្ចេកទេស” នៅផ្នែកខាងក្រោយនៃព្រឹត្តិបត្រនេះបានបង្ហាញអំពីសេចក្តីអធិប្បាយសង្ខេប សម្រាប់អ្នកអាន អ្នកប្រើប្រាស់ទិន្នន័យ និងសាធារណជន ក្នុងការស្វែងយល់បន្ថែមអំពីវិធីសាស្ត្រចងក្រង BPM6 ដោយក្នុងនោះរួមមាន ទស្សនាទាននិងនិយមន័យ ប្រភពទិន្នន័យ វិធីសាស្ត្រចងក្រង និងតារាងសង្ខេបស្តីពីការផ្លាស់ប្តូររវាង BPM5 និង BPM6។

ធនាគារជាតិនៃកម្ពុជា សូមថ្លែងអំណរគុណចំពោះ ក្រសួង-ស្ថាប័នពាក់ព័ន្ធ និងអ្នកផ្តល់ទិន្នន័យ ដែលតែងតែផ្តល់កិច្ចសហការល្អក្នុងការផ្តល់ទិន្នន័យ ជាធាតុចូលយ៉ាងសំខាន់គាំទ្រដល់និរន្តរភាពនៃការចងក្រងស្ថិតិជញ្ជីងទូទាត់ក៏ដូចជាព្រឹត្តិបត្រស្ថិតិជញ្ជីងទូទាត់របស់ប្រទេសកម្ពុជានាពេលកន្លងមក។

ធនាគារជាតិនៃកម្ពុជា សូមថ្លែងអំណរគុណចំពោះចំណាប់អារម្មណ៍របស់អ្នកអាន និងអ្នកប្រើប្រាស់ទិន្នន័យមកលើព្រឹត្តិបត្រស្ថិតិជញ្ជីងទូទាត់របស់ប្រទេសកម្ពុជា។

ថ្ងៃសុក្រ ៨រោច ខែផល្គុន ឆ្នាំឆ្លូវ ត្រីស័ក ព.ស.២៥៦៥  
រាជធានីភ្នំពេញ ថ្ងៃទី២៥ ខែមីនា ឆ្នាំ២០២២

**ទេសាភិបាល**

**ហ ចាន់តុ**

# មាតិកា

២០២៤

ទំព័រ

<b>កំណត់សម្គាល់</b> .....	៣
<b>ផ្នែកសំខាន់ៗ</b> .....	៤
<b>សមាសភាគគន្លឹះ</b> .....	៤
<b>បំណុលគន្លឹះ</b> .....	៤
រូបទី១ ៖ សមាសភាគគណនីចរន្ត និងគណនីដើមទុន .....	៤
<b>ការវិភាគលើការប៉ាន់ស្មាន</b> .....	៥
<b>គណនីបន្ត និងគណនីដើមទុន</b> .....	៥
<b>គណនីបន្ត</b> .....	៥
រូបទី២ ៖ ការនាំចេញ និងការនាំចូល .....	៥
រូបទី៣ ៖ សេវា (ឥណទាន និងឥណពន្ធ) .....	៦
រូបទី៤ ៖ ចំណូលបឋម (ឥណទាន និងឥណពន្ធ) .....	៧
រូបទី៥ ៖ ចំណូលបន្ទាប់បន្សំ (ឥណទាន និងឥណពន្ធ) .....	៨
<b>គណនីដើមទុន</b> .....	៨
រូបទី៦ ៖ គណនីដើមទុន .....	៨
<b>គណនីហិរញ្ញវត្ថុ</b> .....	៩
រូបទី៧ ៖ សមាសភាគគណនីហិរញ្ញវត្ថុ .....	៩
<b>ស្ថានភាពវិនិយោគអន្តរជាតិ</b> .....	១០
រូបទី៨ ៖ សមាសភាគស្ថានភាពវិនិយោគអន្តរជាតិ .....	១០
<b>តារាងស្ថិតិជញ្ជីងទូទាត់</b> .....	១១
តារាង១ ៖ តារាងស្ថិតិជញ្ជីងទូទាត់របស់ប្រទេសកម្ពុជា .....	១១
តារាង២ ៖ គណនីទំនិញ .....	១២
តារាង៣ ៖ គណនីសេវា .....	១៣
តារាង៤ ៖ គណនីចំណូលបឋម .....	១៤
តារាង៥ ៖ គណនីចំណូលបន្ទាប់បន្សំ .....	១៥
តារាង៦ ៖ គណនីដើមទុន .....	១៦
តារាង៧ ៖ គណនីហិរញ្ញវត្ថុ .....	១៧
តារាង៨ ៖ ស្ថានភាពវិនិយោគអន្តរជាតិ .....	១៨
តារាង៩ ៖ បំណុលក្រៅប្រទេស បែងចែកតាមប្រភេទ .....	១៩
តារាង១០ ៖ អនុបាតជញ្ជីងទូទាត់ .....	២០
<b>កំណត់បញ្ហាបច្ចេកទេស</b> .....	២១

**កំណត់សម្គាល់ ៖**

**ការសាកសួរព័ត៌មាន**

ចំពោះព័ត៌មានបន្ថែមអំពីស្ថិតិជញ្ជីងទូទាត់ និងស្ថិតិដែលពាក់ព័ន្ធសូមទំនាក់ទំនងមក នាយកដ្ឋានស្ថិតិ នៃអគ្គនាយកដ្ឋានបច្ចេកទេសធនាគារជាតិនៃកម្ពុជា តាមទូរស័ព្ទលេខ៖ (៨៥៥) ២៣ ៧២២ ៥៦៣-១១១៨ ឬតាមអ៊ីម៉ែល [statistics@nbc.org.kh](mailto:statistics@nbc.org.kh)។

**ការចេញផ្សាយលើកក្រោយ**

ការចេញផ្សាយ

ពេលវេលាចេញផ្សាយ

ត្រីមាសទី១ ឆ្នាំ២០២២

ថ្ងៃទី៣០ ខែមិថុនា ឆ្នាំ២០២២

**ការកែប្រែក្នុងការចេញផ្សាយលើកនេះ**

**កំណែ ៖**

ការចេញផ្សាយលើកនេះ រាប់បញ្ចូលការកែតម្រូវទិន្នន័យមួយចំនួននៅក្នុងគណនីចរន្ត និងគណនីហិរញ្ញវត្ថុ។

ការកែតម្រូវក្នុងគណនីចរន្ត រួមមាន ១/- គណនីទំនិញ ទាំងផ្នែកនាំចេញ និងនាំចូល ២/- គណនីសេវា ផ្នែកសេវាដឹកជញ្ជូន និងសេវាធ្វើដំណើរ (ឥណទាន-ឥណពន្ធ) ៣/- គណនីចំណូលបឋម ផ្នែកប្រាក់បៀវត្សនិយោជិត (ឥណទាន) និងចំណូលពីការវិនិយោគ (ឥណពន្ធ) និង ៤/- ចំណូលបន្ទាប់បន្សំផ្នែកផ្សេងៗ (ឥណទាន) ចាប់ពីត្រីមាសទី១ ដល់ត្រីមាសទី៣ ឆ្នាំ២០២១។

ការកែតម្រូវក្នុងគណនីហិរញ្ញវត្ថុ រួមមាន ១/- ការវិនិយោគនៅកម្ពុជា ផ្នែកវិនិយោគបរទេស នៅក្នុងត្រីមាសទី៣ឆ្នាំ២០២១ និង ២/- កម្ពុជាវិនិយោគនៅក្រៅប្រទេស ផ្នែកវិនិយោគលើផលបត្រ និងវិនិយោគផ្សេងទៀត ចាប់ពីត្រីមាសទី២ ដល់ ត្រីមាសទី៣ ឆ្នាំ២០២១។

ការកែតម្រូវទាំងនេះត្រូវបានធ្វើឡើងដោយសារការកែតម្រូវពីសំណាក់ប្រភពទិន្នន័យ និងវិធីសាស្ត្រចងក្រង។

ការកែតម្រូវនៅក្នុងគណនីចរន្ត និងគណនីហិរញ្ញវត្ថុ បានធ្វើឱ្យមានការប្រែប្រួលទិន្នន័យស្ថានភាពវិនិយោគអន្តរជាតិ និងបំណុលក្រៅប្រទេស។

**ការកែប្រែក្នុងការចេញផ្សាយលើកក្រោយ**

ការកែតម្រូវនឹងត្រូវបានរៀបចំធ្វើឡើងផងដែរចំពោះសមាសភាគមួយចំនួនផ្សេងទៀតនៃស្ថិតិជញ្ជីងទូទាត់ដោយយោងទៅតាមការកែតម្រូវការប៉ាន់ស្មានពីប្រភពទិន្នន័យ។

**អក្សរកាត់**

- BOP** ស្ថិតិជញ្ជីងទូទាត់
- BPM6** វិធីសាស្ត្រចងក្រងស្ថិតិជញ្ជីងទូទាត់និងស្ថានភាពវិនិយោគអន្តរជាតិបោះពុម្ពលើកទី៦
- NBC** ធនាគារជាតិនៃកម្ពុជា
- n.i.e** មិនមានរាប់បញ្ចូលនៅកន្លែងផ្សេងទៀត

**ការតម្រឹមតួលេខ**

ភាពខ្វះចន្លោះដោយអន្លើរវាងចំនួនសរុប និងផលបូកក្នុងការបោះពុម្ពផ្សាយលើកនេះ បណ្តាលមកពីការតម្រឹមតួលេខ។

**ឯកតារូបិយវត្ថុ**

១ ប៊ីលានរៀល = ១.000.000.000 រៀល។

# ផ្នែកសំខាន់ៗ

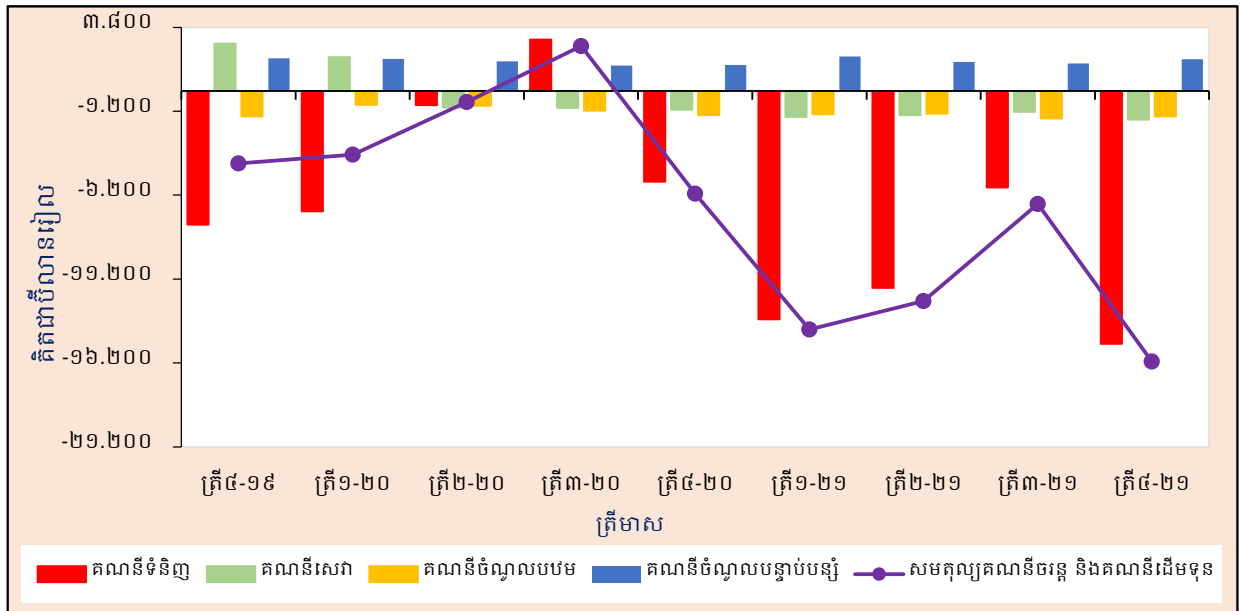
## សមាសភាគគណនី៖

គិតជាប៊ីលានរៀល	ត្រី.៤-១៩	ត្រី.១-២០	ត្រី.២-២០	ត្រី.៣-២០	ត្រី.៤-២០	ត្រី.១-២១	ត្រី.២-២១	ត្រី.៣-២១	ត្រី.៤-២១	បម្រែបម្រួលជា % ត្រី.៤-២១/ត្រី.៣-២១	បម្រែបម្រួលជា % ត្រី.៤-២១/ត្រី.៤-២០
<b>គណនីចរន្ត និងគណនីដើមទុន</b>											
សមតុល្យគណនីទំនិញ	-៧.៩៥០	-៧.១៦២	-៨.៣៧៧	៣.០៦៧	-៥.៣៩២	-១៣.៥៩៣	-១១.៧១៩	-៥.៧៨៣	-១៥.០៥៦	១៦២,២	១៧៩,៣
សេវា (សុទ្ធ)	២.៨៣៩	២.០១៩	-៩.៧៥៥	-១.០០១	-១.១១១	-១.៥៤៣	-១.៤៤១	-១.២៤៤	-១.៧០១	៣៦,៧	៥៣,១
ចំណូលបឋម (សុទ្ធ)	-១.៥០៦	-៤២១	-៨.៧៧៣	-១.១៦២	-១.៤២៩	-១.៣៧៤	-១.៣៣៦	-១.៦៣៤	-១.៥០៤	-៤,២	៥,២
ចំណូលបន្ទាប់បន្សំ (សុទ្ធ)	១.៩៩៦	១.៩១៦	១.៧៦៤	១.៥១៣	១.៥៩៩	២.០៤៤	១.៧៥៥	១.៦៤៤	១.៩០៣	១៥,៧	២២,៤
សមតុល្យគណនីដើមទុន	៣៦១	២៦៣	២៦៥	២៦៥	២៦៤	២៤៥	២៤៥	២៤១	២៥០	-០,២	-៥,២
សមតុល្យគណនីចរន្ត និងគណនីដើមទុន	-៤.៣១១	-៣.៧៥៥	-៦.៥៥៣	២.៦៧៣	-៦.១១៤	-១៥.២០៤	-១២.៥០២	-៦.៧៣០	-១៦.១០៤	១៣៥,៣	១៦៣,៣
<b>គណនីហិរញ្ញវត្ថុ</b>											
វិនិយោគផ្ទាល់ (សុទ្ធ)	-៣.៦២៦	-៣.៧៧៧	-៣.២២៧	-២.៧៤០	-៤.៤៤២	-៣.១៧៦	-៣.៣៤៦	-៣.៩៩៩	-៣.៣៤៦	-១៥,២	-២៤,៤
វិនិយោគលើផលបត្រ (សុទ្ធ)	-១៧៤	-១០៧	៣៦	៣០	៤៣៣	៦៤	៨៣	៨១	-១៤	-១២២,៤	-១០៤,២
និស្សន្ទហិរញ្ញវត្ថុ (សុទ្ធ)	មិនមាន	មិនមាន	មិនមាន	មិនមាន	មិនមាន	មិនមាន	មិនមាន	មិនមាន	មិនមាន	-	-
វិនិយោគផ្សេងទៀត (សុទ្ធ)	-៤.២០១	-១.១១៧	១.៤០២	៣.៤៧៣	-២.៥៦១	-១០.១៦៥	-៤.៦៤៣	-៤.៤៩៤	-១៣.០៤១	១៥៩,៦	៤០៩,២
ទ្រព្យសកម្មជាទុនបម្រុងបរទេស	១.៦២១	២៦០	៣៤៧	៩៥៥	១.០០៥	២២១	៣០៥	២៣១	៤៣	-១១៤,៦	-៩៥,៧
សមតុល្យគណនីហិរញ្ញវត្ថុ	-៦.៣៨០	-៤.៧៣១	-១.០០២	១.៦៦៥	-៥.០០១	-១៣.០៥៥	-១១.៦៤២	-៤.៦៤៣	-១៦.៥០២	៤៥,៤	១៩២,៤
<b>ស្ថានភាពវិនិយោគអន្តរជាតិ</b>											
ស្ថានភាពវិនិយោគអន្តរជាតិ (សុទ្ធ)	-៤៤.៤៩៦	-៤៦.៦២៦	-៤៦.១០៥	-៤២.៤៥៥	-៤០.២៤១	-៥៤.៤០៥	-១១១.៦៧៤	-១១៤.៥៤១	-១២០.០៦៥	០,៥	៤៥,៥

## ចំណុចគន្លឹះ៖

ជញ្ជីងទូទាត់កម្ពុជាបានប្តូរពីឱនភាពក្នុងត្រីមាសមុន មកជាអតិរេកក្នុងត្រីមាសទី៤ ឆ្នាំ២០២១ ដោយសារទ្រព្យសកម្មសុទ្ធគណនីហិរញ្ញវត្ថុ អាចជាតំទាត់ឱនភាពគណនីចរន្ត និងដើមទុន។ ឱនភាពគណនីចរន្តនិងដើមទុន មានចំនួន ១៦.១០៨ ប៊ីលានរៀល បានកើនឡើង ៩.៣៧៨ ប៊ីលានរៀល (១,៤៥៦) ធៀបនឹងត្រីមាសមុន ជាចម្បងដោយសារការកើនឡើងឱនភាពគណនីទំនិញនិងសេវា និងឱនភាពគណនីចំណូលបឋម ខណៈដែលអតិរេកគណនីចំណូលបន្ទាប់បន្សំបានកើនឡើង។

រូបទី១ ៖ សមាសភាគគណនីចរន្ត និងគណនីដើមទុន



គណនីហិរញ្ញវត្ថុមានទ្រព្យសកម្មសុទ្ធ ១៦.៤០២ ប៊ីលានរៀល បានកើនឡើង ៧.៧៥៩ ប៊ីលានរៀល (៩០%) ធៀបនឹងត្រីមាសមុន ជាលទ្ធផលមកពីការកើនឡើងវិនិយោគផ្សេងទៀត។ ធៀបនឹងគ្រាដូចគ្នាឆ្នាំមុន គណនីហិរញ្ញវត្ថុបានកើនឡើង ១០.៨០១ ប៊ីលានរៀល ធៀបទ្រព្យសកម្មសុទ្ធ ៥.៦០១ ប៊ីលានរៀល។

គិតត្រឹមចុងត្រីមាសទី៤ ឆ្នាំ២០២១ ស្ថានភាពវិនិយោគអន្តរជាតិរបស់ប្រទេសកម្ពុជាបានបង្ហាញថាទ្រព្យសកម្មបរទេសសុទ្ធមាន ១២០.០៦៩ ប៊ីលានរៀល បានកើនឡើង ១.១២៨ ប៊ីលានរៀល (១%) ពី ១១៨.៩៤១ ប៊ីលានរៀល ក្នុងចុងត្រីមាសមុន និងបានកើនឡើង ៣៩.៧៧៨ ប៊ីលានរៀល (៥០%) ពី ៨០.២៩១ ប៊ីលានរៀល ក្នុងចុងត្រីមាសទី៤ ឆ្នាំ២០២០។

# ការវិភាគលើការប៉ាន់ស្មាន

## គណនីចរន្ត និងគណនីដើមទុន

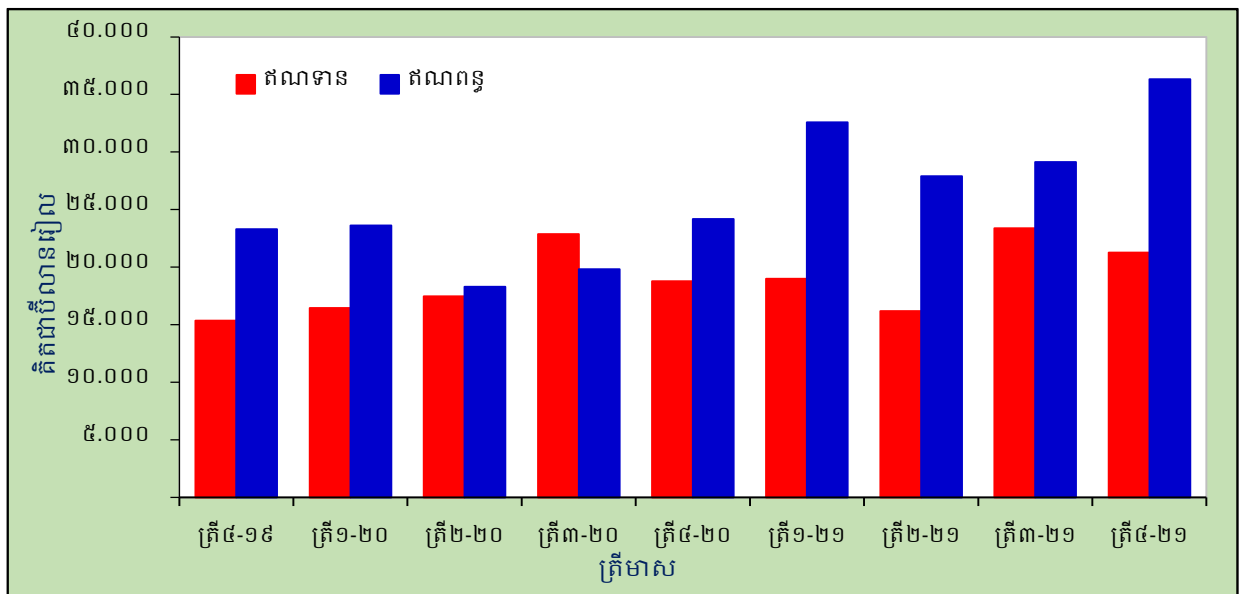
### គណនីចរន្ត

ឱនភាពគណនីចរន្តមាន ១៦.៣៥៨ ប៊ីលានរៀល ធៀបនឹង ឱនភាព ៦.៩៨១ ប៊ីលានរៀល ក្នុង ត្រីមាសមុន ជាលទ្ធផលមកពីការកើនឡើងឱនភាពគណនីទំនិញនិងសេវា និងចំណូលបឋម។ ទោះយ៉ាង នេះក្តី ឱនភាពនេះត្រូវបានដាត់ទាត់មួយផ្នែកដោយការកើនឡើងអតិរេកគណនីចំណូលបន្ទាប់បន្សំ។

### ទំនិញ

សមតុល្យគណនីទំនិញមានឱនភាព ១៥.០៥៦ ប៊ីលានរៀល បានកើនឡើង ៩.៣១៤ ប៊ីលាន- រៀល (១,៦ដង) ធៀបនឹងឱនភាព ៥.៧៤៣ ប៊ីលានរៀល ក្នុងត្រីមាសទី៣ ឆ្នាំ២០២១។ ឱនភាពគណនី ទំនិញបានកើនឡើង ៩.៦៦៥ ប៊ីលានរៀល (១,៨ដង) ធៀបនឹងឱនភាព ៥.៣៩២ ប៊ីលានរៀល ក្នុងត្រីមាស ដូចគ្នា ឆ្នាំ២០២០។

### រូបទី២ ៖ ការនាំចេញ និងការនាំចូល



ការនាំចេញទំនិញបានថយចុះ ២.១២០ ប៊ីលានរៀល (៩%) មកត្រឹម ២១.២៦៨ ប៊ីលានរៀល ធៀបនឹង ២៣.៣៨៨ ប៊ីលានរៀល ក្នុងត្រីមាសមុន។ ការថយចុះការនាំចេញនេះ ជាចម្បងមកពីការ ថយចុះការនាំចេញសម្លៀកបំពាក់ ១.៦៧៦ ប៊ីលានរៀល (១៦%) គ្រឿងអេឡិចត្រូនិក ១.០១៣ ប៊ីលាន- រៀល (៤៩%) ទោចក្រយាន ៨១ ប៊ីលានរៀល (១១%) និងផលិតផលកាត់ដេរផ្សេងៗ ១៩ ប៊ីលានរៀល (១%)។ ទោះបីជាការនាំចេញសរុបបានថយចុះ ប៉ុន្តែការនាំចេញទំនិញមួយចំនួនបានកើនឡើងដូចជា ផលិតផលកសិកម្ម ៤៥៣ ប៊ីលានរៀល (២៨%) និងស្បែកជើង ១៣៦ ប៊ីលានរៀល (៩%)។ ការនាំចេញ ទំនិញបានកើនឡើង ២.៤៧៧ ប៊ីលានរៀល (១៣%) ធៀបនឹង ១៨.៧៩០ ប៊ីលានរៀល ក្នុងត្រីមាសទី៤ ឆ្នាំ២០២០។

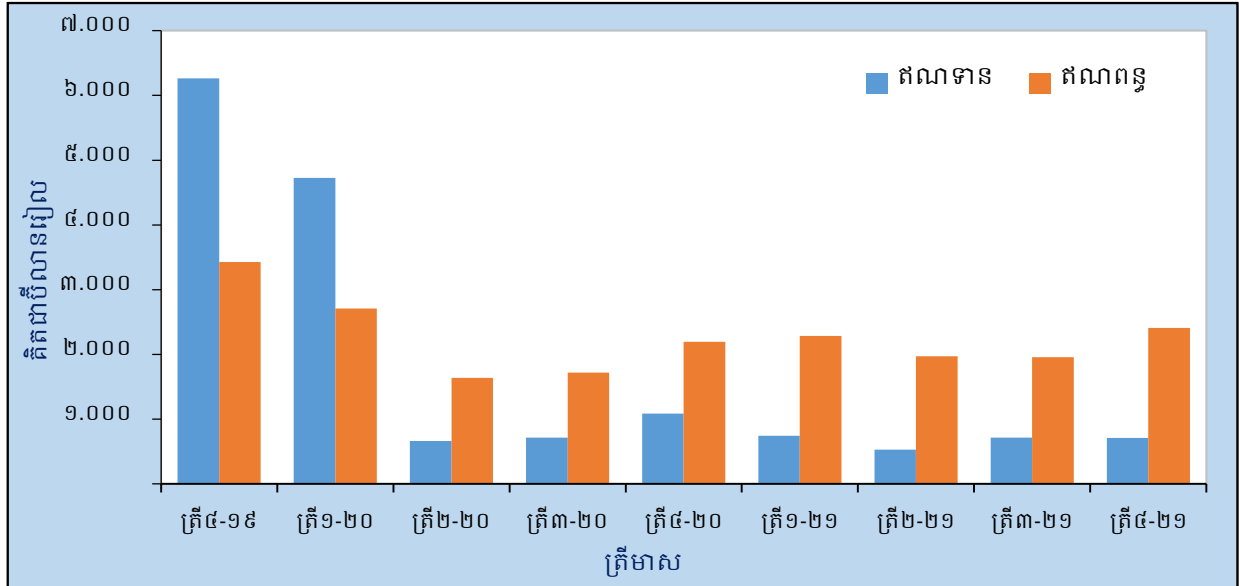
ការនាំចូលទំនិញបានកើនឡើង ៧.១៩៣ ប៊ីលានរៀល (២៥%) ដល់ ៣៦.៣២៤ ប៊ីលានរៀល ធៀបនឹងត្រីមាសមុន។ ការកើនឡើងនេះជាចម្បងដោយសារការកើនឡើងការនាំចូលវត្ថុធាតុដើមសម្រាប់ វិស័យកាត់ដេរ ៨៥៩ ប៊ីលានរៀល (១៦%) សម្ភារនិងបរិក្ខារសំណង់ ៣១៨ ប៊ីលានរៀល (១២%) ម្ហូបអាហារ និងភេសជ្ជៈ ៥៦ ប៊ីលានរៀល (៥%) និងប្រេងឥន្ធនៈ ៤២ ប៊ីលានរៀល (១%) ខណៈដែលការ នាំចូលយានយន្តបានថយចុះ ១១៤ ប៊ីលានរៀល (៧%)។ ធៀបនឹងគ្រាដូចគ្នាឆ្នាំមុន ការនាំចូលទំនិញ បានកើនឡើង ១២.១៤២ ប៊ីលានរៀល (៥០%) ពី ២៤.១៨២ ប៊ីលានរៀល។

**សេវា**

គណនីសេវាបន្តមានឱនភាពចំនួន ១.៧០១ ប៊ីលានរៀល បានកើនឡើង ៤៥៧ ប៊ីលានរៀល (៣៧%) ធៀបនឹង ១.២៤៤ ប៊ីលានរៀល ក្នុងត្រីមាសមុន។ ធៀបនឹងគ្រាដូចគ្នានៃឆ្នាំកន្លងទៅ ឱនភាពគណនីសេវាបានកើនឡើង ៥៩០ ប៊ីលានរៀល (៥៣%) ពីឱនភាព ១.១១១ ប៊ីលានរៀល។

ការនាំចេញសេវាបានថយចុះ ៥ ប៊ីលានរៀល (១%) មកត្រឹម ៧០៨ ប៊ីលានរៀល ធៀបនឹងត្រីមាសមុន ជាចម្បងដោយសារការថយចុះការនាំចេញសេវាដឹកជញ្ជូន ៣៨ ប៊ីលានរៀល (១៦%) សេវាពាណិជ្ជកម្មផ្សេងទៀត ៣១ ប៊ីលានរៀល (២១%) សេវាទូរគមនាគមន៍ កុំព្យូទ័រ និងព័ត៌មាន ២៨ ប៊ីលានរៀល (២៧%) សេវាហិរញ្ញវត្ថុ ៧ ប៊ីលានរៀល (២៣%) និងសេវាធានារ៉ាប់រង និងសោធននិវត្តន៍ ២ ប៊ីលានរៀល (៤៣%)។ ទោះបីជាការនាំចេញសេវាបានថយចុះ ក៏មានសេវាមួយចំនួនបានកើនឡើង ដូចជាសេវាធ្វើដំណើរ ១០០ ប៊ីលានរៀល (៦៥%) និងទំនិញ និងសេវារដ្ឋាភិបាល n.i.e. ២ ប៊ីលានរៀល (៣៥%) ខណៈដែលការនាំចេញសេវាសាងសង់ សេវាប្រើប្រាស់កម្មសិទ្ធិបញ្ញា n.i.e. និងសេវាផ្ទាល់ខ្លួន វប្បធម៌ និងការកម្សាន្ត មិនមានបម្រែបម្រួល។ ធៀបនឹងត្រីមាសទី៤ ឆ្នាំ២០២០ គណនីនេះបានថយចុះ ៣៧៦ ប៊ីលានរៀល (៣៥%) ពី ១.០៨៥ ប៊ីលានរៀល។

**រូបទី៣ ៖ សេវា (ឥណទាន និងឥណពន្ធ)**



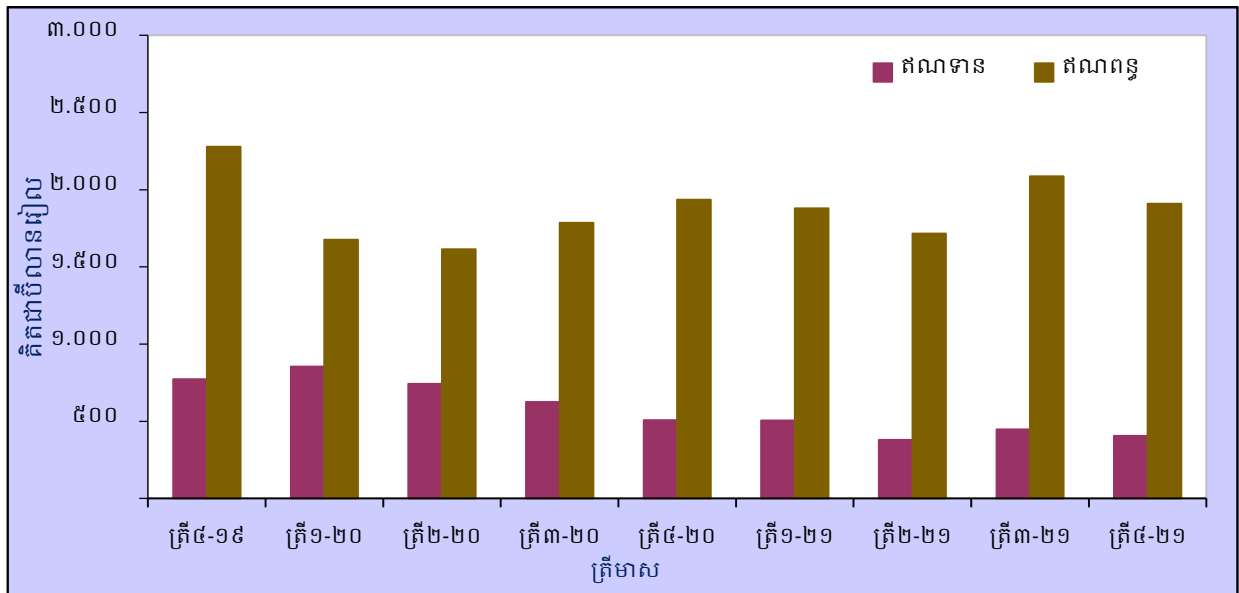
ការនាំចូលសេវាបានកើនឡើង ៤៥២ ប៊ីលានរៀល (២៣%) ដល់ ២.៤០៩ ប៊ីលានរៀល ជាលទ្ធផលមកពីការកើនឡើងការនាំចូលសេវាដឹកជញ្ជូន ៣៨៤ ប៊ីលានរៀល (២៩%) សេវាធានារ៉ាប់រង និងសោធននិវត្តន៍ ៤២ ប៊ីលានរៀល (២១%) សេវាទូរគមនាគមន៍ កុំព្យូទ័រ និងព័ត៌មាន ៣០ ប៊ីលានរៀល (២០%) សេវាសាងសង់ ១៧ ប៊ីលានរៀល (១៥%) សេវាធ្វើដំណើរ ១០ ប៊ីលានរៀល (១៩%) និងទំនិញ និងសេវារដ្ឋាភិបាល n.i.e. ២ ប៊ីលានរៀល (១៦%)។ ទោះបីជាការនាំចូលសេវាបានកើនឡើង ក៏មានសេវាមួយចំនួនបានថយចុះ ដូចជា សេវាពាណិជ្ជកម្មផ្សេងទៀត ២៦ ប៊ីលានរៀល (៣៦%) សេវាប្រើប្រាស់កម្មសិទ្ធិបញ្ញា n.i.e. ៥ ប៊ីលានរៀល (២៩%) និងសេវាផ្ទាល់ខ្លួន វប្បធម៌ និងការកម្សាន្ត ៤ ប៊ីលានរៀល (៣៤%) ខណៈដែលការនាំចូលសេវាហិរញ្ញវត្ថុមិនមានបម្រែបម្រួល។ ការនាំចូលសេវាបានកើនឡើង ២១៤ ប៊ីលានរៀល (១០%) ធៀបនឹង ២.១៩៥ ប៊ីលានរៀល ក្នុងត្រីមាសដូចគ្នានៃឆ្នាំកន្លងទៅ។

**ចំណូលបឋម**

គណនីចំណូលបឋមមានឱនភាព ១.៥០៤ ប៊ីលានរៀល បានថយចុះ ១៣៥ ប៊ីលានរៀល (៨%) ធៀបនឹង ១.៦៣៩ ប៊ីលានរៀល ក្នុងត្រីមាសមុន។ ការថយចុះឱនភាពគណនីចំណូលបឋម ជាចម្បង ដោយសារការថយចុះគណនីចំណូលបឋម (ឥណទាន)។ ឱនភាពគណនីចំណូលបឋមបានកើនឡើង ៧៥ ប៊ីលានរៀល (៥%) ធៀបនឹងឱនភាព ១.៤២៩ ប៊ីលានរៀល ក្នុងគ្រាដូចគ្នាឆ្នាំមុន។

ចំណូលបឋម (ឥណទាន) មាន ៤០៦ ប៊ីលានរៀល បានថយចុះ ៤៣ ប៊ីលានរៀល (១០%) ធៀបនឹងត្រីមាសមុន ដោយសារការថយចុះចំណូលពីការវិនិយោគ ៣៨ ប៊ីលានរៀល (១២%) និង ប្រាក់បៀវត្សនិយោជិត ៤ ប៊ីលានរៀល (៤%)។ ធៀបនឹងត្រីមាសទី៤ ឆ្នាំ២០២០ គណនីចំណូលបឋម (ឥណទាន) បានថយចុះ ១០១ ប៊ីលានរៀល (២០%) ពី ៥០៧ ប៊ីលានរៀល។

**រូបទី២ ៖ ចំណូលបឋម (ឥណទាន និងឥណទាន)**



ចំណូលបឋម (ឥណទាន) មាន ១.៩០៩ ប៊ីលានរៀល បានថយចុះ ១៧៧ ប៊ីលានរៀល (៩%) ធៀបនឹង ២.០៨៧ ប៊ីលានរៀល ក្នុងត្រីមាសមុន ដោយសារការថយចុះចំណូលពីការវិនិយោគ ១៧៣ ប៊ីលានរៀល (៩%) និងប្រាក់បៀវត្សនិយោជិត ៤ ប៊ីលានរៀល (២%)។ ធៀបនឹងត្រីមាសទី៤ ឆ្នាំ២០២០ គណនីចំណូលបឋម (ឥណទាន) បានថយចុះ ២៦ ប៊ីលានរៀល (១%) ពី ១.៩៣៥ ប៊ីលានរៀល។

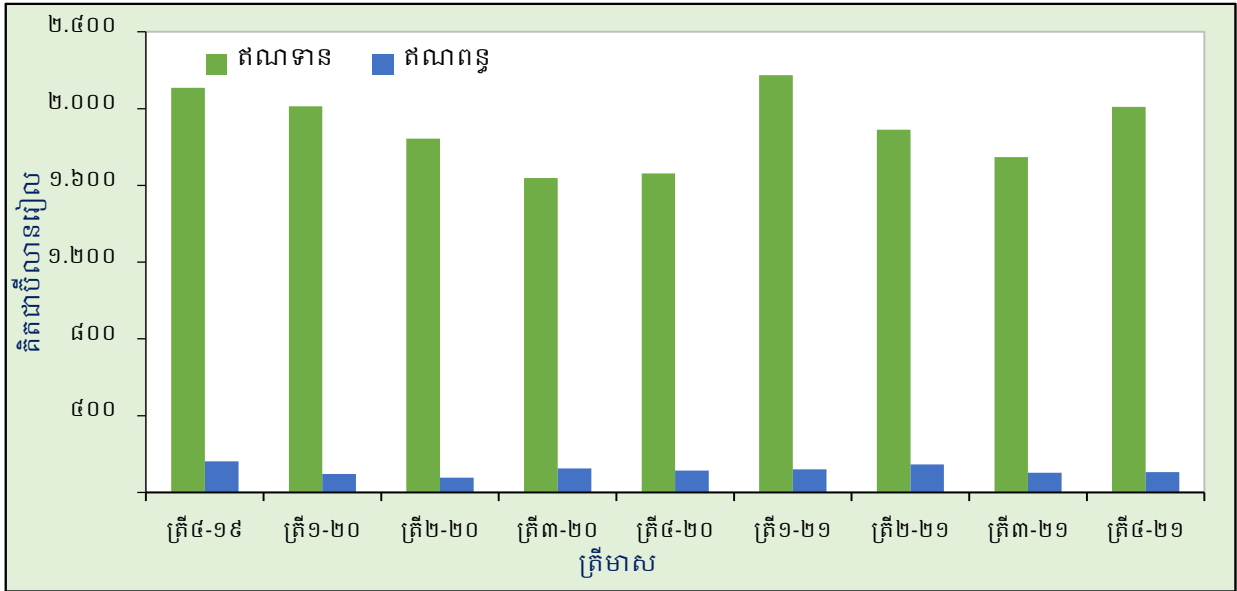
**ចំណូលបន្ទាប់បន្សំ**

អតិរេកចំណូលបន្ទាប់បន្សំមាន ១.៩០៣ ប៊ីលានរៀល ក្នុងត្រីមាសទី៤ ឆ្នាំ២០២១ បានកើនឡើង ២៥៨ ប៊ីលានរៀល (១៦%) ធៀបនឹង ១.៦៤៥ ប៊ីលានរៀល ក្នុងត្រីមាសមុន ដោយសារការកើនឡើង ចំណូលបន្ទាប់បន្សំ (ឥណទាន)។ ធៀបនឹងគ្រាដូចគ្នានៃឆ្នាំកន្លងទៅ អតិរេកចំណូលបន្ទាប់បន្សំបាន កើនឡើង ៣៥៣ ប៊ីលានរៀល (២៣%) ពីអតិរេក ១.៥៥៩ ប៊ីលានរៀល។

ចំណូលបន្ទាប់បន្សំ (ឥណទាន) មាន ២.០០៩ ប៊ីលានរៀល បានកើនឡើង ២៦២ ប៊ីលានរៀល (១៥%) ធៀបនឹង ១.៧៤៧ ប៊ីលានរៀល ក្នុងត្រីមាសមុន ជាចម្បងដោយសារការកើនឡើងផ្នែករដ្ឋាភិបាល ទូទៅ ២៤១ ប៊ីលានរៀល (៥១%) និងផ្នែកផ្សេងទៀត ២១ ប៊ីលានរៀល (២%)។ គណនីនេះបានកើនឡើង ៣៤៦ ប៊ីលានរៀល (២១%) ធៀបនឹង ១.៦៦៣ ប៊ីលានរៀល ក្នុងត្រីមាសទី៤ ឆ្នាំ២០២០។



**រូបទី៥ ៖ ចំណូលបន្ទាប់បន្សំ (ឥណទាន និងឥណពន្ធ)**

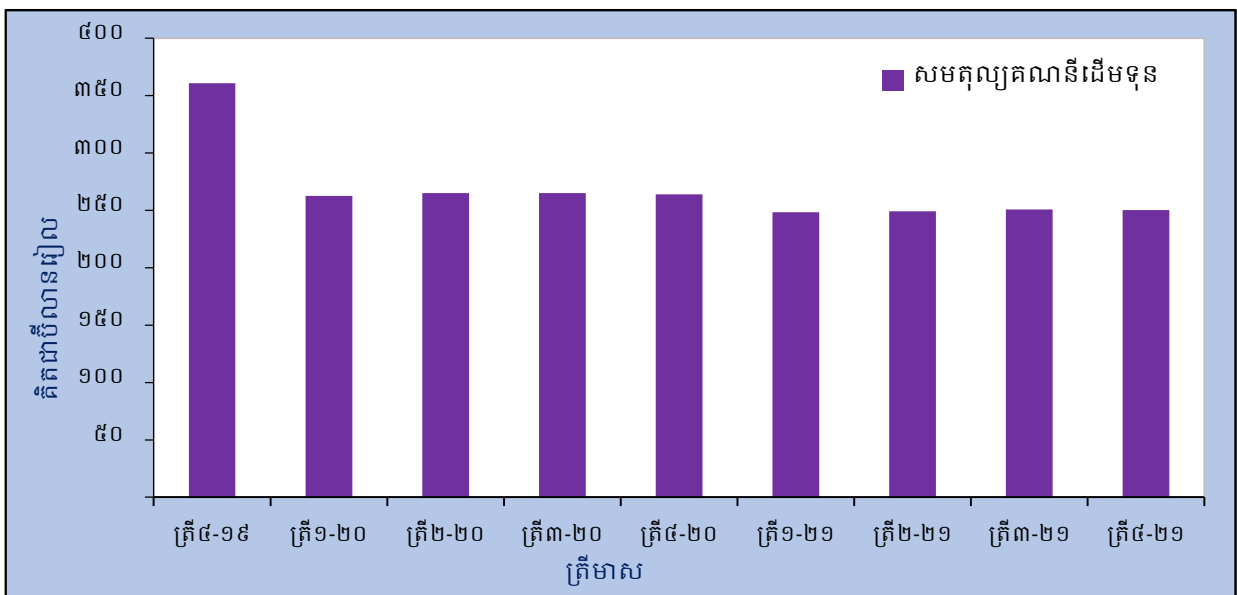


ចំណូលបន្ទាប់បន្សំ (ឥណពន្ធ) មាន ១០៦ បីលានរៀល បានកើនឡើង ៤ បីលានរៀល (៥%) ធៀបនឹងត្រីមាសមុន ជាចម្បងដោយសារការកើនឡើងផ្នែកផ្សេងទៀត ៣៤ បីលានរៀល (៤៩%) ខណៈដែលផ្នែករដ្ឋាភិបាលទូទៅ បានថយចុះ ៣០ បីលានរៀល (៩២%)។ គណនីនេះបានថយចុះ ៧ បីលានរៀល (៦%) ធៀបនឹង ១១៤ បីលានរៀល ក្នុងត្រីមាសទី៤ ឆ្នាំ២០២០។

**គណនីដើមទុន**

អតិរេកគណនីដើមទុនមាន ២៥០ បីលានរៀល បានថយចុះ ១ បីលានរៀល ធៀបនឹង ២៥១ បីលានរៀល ក្នុងត្រីមាសមុន។ ធៀបនឹងត្រីមាសទី៤ ឆ្នាំ២០២០ អតិរេកគណនីដើមទុនបានថយចុះ ១៤ បីលានរៀល (៥%) ពីអតិរេក ២៦៤ បីលានរៀល។

**រូបទី៦ ៖ គណនីដើមទុន**



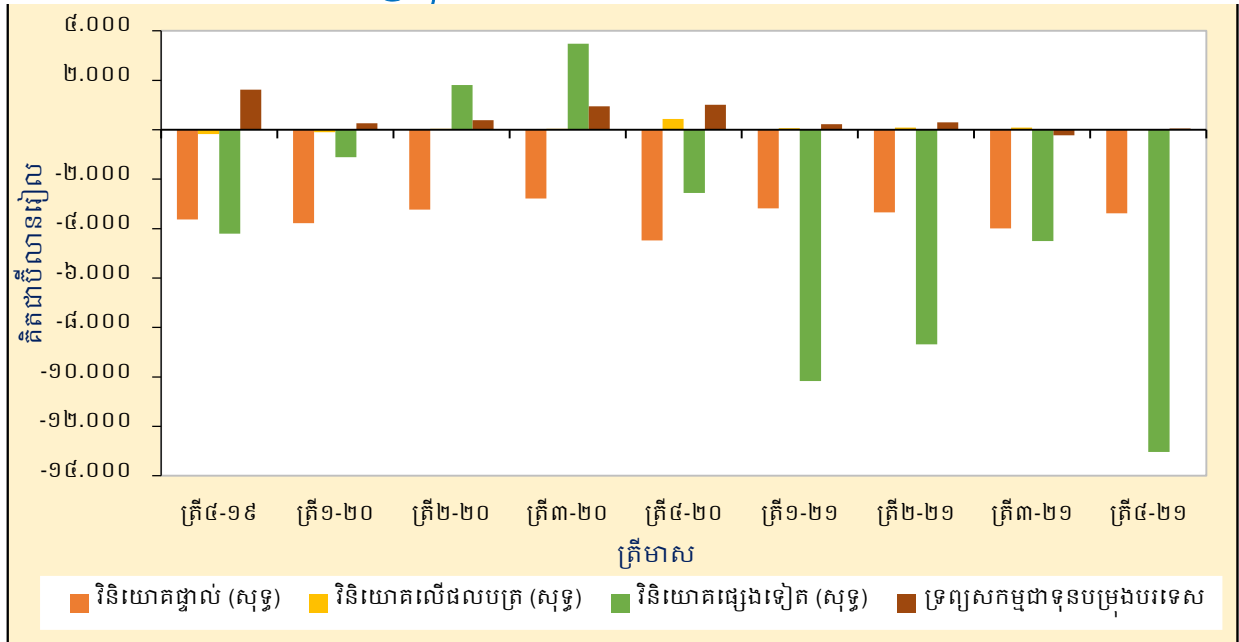
**គណនីហិរញ្ញវត្ថុ**

សមតុល្យគណនីហិរញ្ញវត្ថុបានបង្ហាញទ្រព្យអកម្មសុទ្ធ ១៦.៤០២ ប៊ីលានរៀល ក្នុងត្រីមាសទី៤ ឆ្នាំ២០២១ បានកើនឡើង ៧.៧៥៩ ប៊ីលានរៀល (៩០%) ធៀបនឹងទ្រព្យអកម្មសុទ្ធ ៨.៦៤៣ ប៊ីលានរៀល ក្នុងត្រីមាសមុន។ សមតុល្យគណនីហិរញ្ញវត្ថុបានកើនឡើង ១០.៨០១ ប៊ីលានរៀល (១,៩ដង) ធៀបនឹងទ្រព្យអកម្មសុទ្ធ ៥.៦០១ ប៊ីលានរៀល ក្នុងគ្រាដូចគ្នាឆ្នាំមុន។

វិនិយោគផ្ទាល់បានបង្ហាញទ្រព្យអកម្មសុទ្ធ ៣.៣៨៦ ប៊ីលានរៀល បានថយចុះ ៦០៨ ប៊ីលានរៀល (១៥%) ធៀបនឹងទ្រព្យអកម្មសុទ្ធ ៣.៩៩៤ ប៊ីលានរៀល ក្នុងត្រីមាសមុន ជាចម្បងមកពីការថយចុះវិនិយោគផ្ទាល់បរទេសនៅកម្ពុជា។ ធៀបឆ្នាំលើឆ្នាំ វិនិយោគផ្ទាល់បរទេសបានថយចុះ ១.០៩៥ ប៊ីលានរៀល (២៥%) ពីទ្រព្យអកម្មសុទ្ធ ៤.៤៨២ ប៊ីលានរៀល។

វិនិយោគផ្ទាល់បរទេសនៅកម្ពុជាមាន ៣.៥០៨ ប៊ីលានរៀល បានថយចុះ ៥៩៤ ប៊ីលានរៀល (១៥%) ធៀបនឹង ៤.១០២ ប៊ីលានរៀល ក្នុងត្រីមាសមុន និង ១.១៥៤ ប៊ីលានរៀល (២៥%) ធៀបនឹង ៤.៦៦១ ប៊ីលានរៀល ក្នុងត្រីមាសទី៤ ឆ្នាំ២០២០។

**រូបទី៧៖ សមាសភាគគណនីហិរញ្ញវត្ថុ**



វិនិយោគលើផលបត្របានបង្ហាញទ្រព្យអកម្មសុទ្ធ ១៨ ប៊ីលានរៀល បានប្តូរពីទ្រព្យសកម្មសុទ្ធ ៨១ ប៊ីលានរៀល ក្នុងត្រីមាសមុន និងទ្រព្យសកម្មសុទ្ធ ៤៣៣ ប៊ីលានរៀល ក្នុងត្រីមាសដូចគ្នាឆ្នាំមុន។

វិនិយោគផ្សេងទៀតបានបង្ហាញទ្រព្យអកម្មសុទ្ធ ១៣.០៤១ ប៊ីលានរៀល បានកើនឡើង ៨.៥៤៣ ប៊ីលានរៀល (១,៩ដង) ធៀបនឹងទ្រព្យអកម្មសុទ្ធ ៤.៤៩៨ ប៊ីលានរៀល ក្នុងត្រីមាសមុន។ ធៀបនឹងគ្រាដូចគ្នានៃឆ្នាំកន្លងទៅ វិនិយោគផ្សេងទៀតបានកើនឡើង ១០.៤៨០ ប៊ីលានរៀល (៤,១ដង) ពីទ្រព្យអកម្មសុទ្ធ ២.៥៦១ ប៊ីលានរៀល។

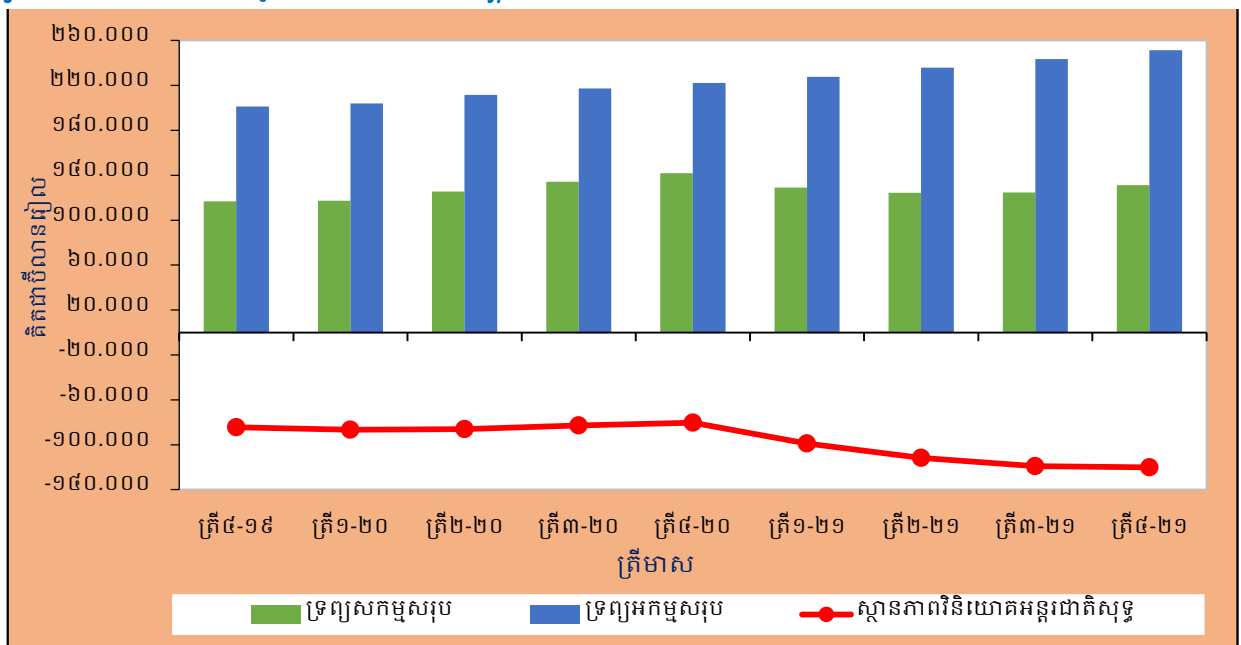
ក្នុងត្រីមាសទី៤ ឆ្នាំ២០២១នេះ ទ្រព្យសកម្មជាទុនបម្រុងបានកើនឡើង ៤៣ ប៊ីលានរៀល ធៀបនឹងការថយចុះ ២៣១ ប៊ីលានរៀល ក្នុងត្រីមាសទី៣ ឆ្នាំ២០២១ ខណៈដែលទ្រព្យសកម្មជាទុនបម្រុងបានកើនឡើង ១.០០៨ ប៊ីលានរៀល ក្នុងគ្រាដូចគ្នានៃឆ្នាំកន្លងទៅ។

## ស្ថានភាពវិនិយោគអន្តរជាតិ

គិតត្រឹមចុងត្រីមាសទី៤ ឆ្នាំ២០២១ ស្ថានភាពវិនិយោគអន្តរជាតិរបស់ប្រទេសកម្ពុជាបានបង្ហាញថាទ្រព្យអកម្មបរទេសសុទ្ធមានចំនួន ១២០.០៦៩ ប៊ីលានរៀល បានកើនឡើង ១.១២៨ ប៊ីលានរៀល (១%) ពីទ្រព្យអកម្មសុទ្ធ ១១៨.៩៤១ ប៊ីលានរៀល ក្នុងចុងត្រីមាសទី៣ ឆ្នាំ២០២១។ ធៀបឆ្នាំលើឆ្នាំស្ថានភាពវិនិយោគអន្តរជាតិបានកើនឡើង ទ្រព្យអកម្មបរទេសសុទ្ធ ៣៩.៧៧៨ ប៊ីលានរៀល (៥០%) ពីទ្រព្យអកម្មសុទ្ធ ៨០.២៩១ ប៊ីលានរៀល។

ទ្រព្យសកម្មបរទេសរបស់ប្រទេសកម្ពុជាមានចំនួន ១៣១.២១៨ ប៊ីលានរៀល បានកើនឡើង ៦.៥៨៩ ប៊ីលានរៀល (៥%) ធៀបនឹង ១២៤.៦២៨ ប៊ីលានរៀល ក្នុងចុងត្រីមាសមុន ដោយសារការកើនឡើងការវិនិយោគផ្សេងទៀត ៤.២៣៥ ប៊ីលានរៀល (១២%) វិនិយោគផ្ទាល់នៅក្រៅប្រទេស ១០៩ ប៊ីលានរៀល (២%) វិនិយោគលើផលបត្រ ១១១ ប៊ីលានរៀល (៣%) និងទ្រព្យសកម្មជាទុនបម្រុង ២.១៣៤ ប៊ីលានរៀល (៣%)។ ធៀបនឹងចុងត្រីមាសទី៤ ឆ្នាំ២០២០ ទ្រព្យសកម្មបរទេសបានថយចុះ ១០.៧១៦ ប៊ីលានរៀល (៨%) ពី ១៤១.៩៣៤ ប៊ីលានរៀល។

### រូបទី៨៖ សមាសភាគស្ថានភាពវិនិយោគអន្តរជាតិ



ទ្រព្យអកម្មបរទេសរបស់ប្រទេសកម្ពុជាមានចំនួន ២៥១.២៨៧ ប៊ីលានរៀល បានកើនឡើង ៧.៧១៨ ប៊ីលានរៀល (៣%) ធៀបនឹង ២៤៣.៥៦៩ ប៊ីលានរៀល ក្នុងចុងត្រីមាសមុន ជាចម្បងមកពីការកើនឡើងវិនិយោគផ្ទាល់បរទេសនៅកម្ពុជា ៣.៣៥៩ ប៊ីលានរៀល (២%) និងវិនិយោគផ្សេងទៀត ៤.៣៥៩ ប៊ីលានរៀល (៦%)។ ទ្រព្យអកម្មបរទេសសុទ្ធបានកើនឡើង ២៩.០៦២ ប៊ីលានរៀល (១៣%) ធៀបនឹង ២២២.២២៥ ប៊ីលានរៀល ក្នុងចុងត្រីមាសដូចគ្នានៃឆ្នាំកន្លងទៅ។

# តារាង ១៖ ជញ្ជីងទូទាត់របស់ប្រទេសកម្ពុជា

គិតជាប៊ីលានរៀល

សមាសភាគចម្បងៗ	២០១៩	ត្រីមាស ១-២០	ត្រីមាស ២-២០	ត្រីមាស ៣-២០	ត្រីមាស ៤-២០	២០២០	ត្រីមាស ១-២១	ត្រីមាស ២-២១	ត្រីមាស ៣-២១	ត្រីមាស ៤-២១	២០២១
<b>សមតុល្យករ ណនីចរន្ត</b>	-96.593	-4.044	-894	2.494	-6.342	-4.830	-94.447	-92.759	-6.859	-96.344	-40.447
ឥណទាន	86.883	24.044	20.794	24.447	22.044	82.679	22.496	94.876	22.247	24.344	82.044
ឥណទាន	993.506	24.902	29.633	23.444	24.444	909.609	23.444	29.633	23.444	24.044	942.633
គណនីទំនិញ និងសេវា (សុទ្ធ)	-94.044	-4.942	-9.493	2.066	-6.444	-9.344	-94.944	-94.944	-6.444	-96.444	-40.444
ឥណទាន	44.444	29.944	9.444	23.444	9.444	44.444	22.444	94.444	9.444	24.444	44.444
ឥណទាន	903.644	26.344	9.444	29.444	26.444	894.444	24.444	29.444	24.444	24.444	944.444
គណនីទំនិញ (សុទ្ធ)	-24.444	-2.942	-4.444	3.066	-4.444	-9.344	-94.444	-94.444	-4.444	-96.444	-40.444
ឥណទាន	20.444	9.444	9.444	22.444	9.444	24.444	24.444	24.444	24.444	24.444	24.444
ឥណទាន	44.444	23.444	9.444	9.444	24.444	44.444	24.444	24.444	24.444	24.444	24.444
គណនីសេវា (សុទ្ធ)	99.444	2.044	-4.444	-9.009	-9.999	-9.044	-9.444	-9.444	-9.444	-9.444	-4.444
ឥណទាន	24.444	4.444	6.444	24.444	9.044	24.444	24.444	24.444	24.444	24.444	24.444
ឥណទាន	94.444	2.444	9.444	9.444	24.444	44.444	24.444	24.444	24.444	24.444	44.444
គណនីចំណូលបឋម (សុទ្ធ)	-6.344	-4.444	-4.444	-9.444	-9.444	-4.444	-4.444	-4.444	-4.444	-4.444	-4.444
ឥណទាន	2.444	4.444	2.444	6.444	4.444	2.444	2.444	2.444	2.444	2.444	2.444
ឥណទាន	4.444	9.444	9.444	9.444	9.444	4.444	4.444	4.444	4.444	4.444	4.444
គណនីចំណូលបន្ទាប់បន្សំ (សុទ្ធ)	2.444	9.444	9.444	9.444	9.444	2.444	2.444	2.444	2.444	2.444	2.444
ឥណទាន	4.444	2.444	9.444	9.444	9.444	2.444	2.444	2.444	2.444	2.444	2.444
ឥណទាន	4.444	4.444	4.444	4.444	4.444	4.444	4.444	4.444	4.444	4.444	4.444
<b>សមតុល្យករ ណនីដើមទុន</b>	9.444	2.444	2.444	2.444	2.444	9.444	2.444	2.444	2.444	2.444	2.444
ឥណទាន	9.444	2.444	2.444	2.444	2.444	9.444	2.444	2.444	2.444	2.444	2.444
ឥណទាន	មិនមាន	មិនមាន	មិនមាន	មិនមាន	មិនមាន	មិនមាន	មិនមាន	មិនមាន	មិនមាន	មិនមាន	មិនមាន
<b>សមតុល្យករ ណនីចរន្ត និងគណនីដើមទុន</b>	-94.044	-4.444	-6.444	2.644	-6.444	-9.444	-94.444	-94.444	-6.444	-96.444	-40.444
<b>សមតុល្យករ ណនីហិរញ្ញវត្ថុ</b>	-94.044	-4.444	-9.044	9.444	-4.444	-4.444	-94.444	-94.444	-4.444	-96.444	-40.444
វិនិយោគផ្ទាល់ (សុទ្ធ)	-94.444	-4.444	-4.444	-4.444	-4.444	-4.444	-4.444	-4.444	-4.444	-4.444	-4.444
ទ្រព្យសកម្មហិរញ្ញវត្ថុសុទ្ធ	44.444	9.444	9.444	2.444	9.444	44.444	44.444	44.444	44.444	44.444	44.444
ទ្រព្យអកម្មសុទ្ធ	94.444	4.444	4.444	2.444	4.444	94.444	94.444	94.444	94.444	94.444	94.444
វិនិយោគលើជលបត្រ (សុទ្ធ)	4.444	-9.044	4.444	4.444	4.444	4.444	4.444	4.444	4.444	4.444	4.444
ទ្រព្យសកម្មហិរញ្ញវត្ថុសុទ្ធ	4.444	-9.044	4.444	4.444	4.444	4.444	4.444	4.444	4.444	4.444	4.444
ទ្រព្យអកម្មសុទ្ធ	មិនមាន	មិនមាន	មិនមាន	មិនមាន	មិនមាន	មិនមាន	មិនមាន	មិនមាន	មិនមាន	មិនមាន	មិនមាន
និស្សន្ទហិរញ្ញវត្ថុ (សុទ្ធ)	មិនមាន	មិនមាន	មិនមាន	មិនមាន	មិនមាន	មិនមាន	មិនមាន	មិនមាន	មិនមាន	មិនមាន	មិនមាន
ទ្រព្យសកម្មហិរញ្ញវត្ថុសុទ្ធ	មិនមាន	មិនមាន	មិនមាន	មិនមាន	មិនមាន	មិនមាន	មិនមាន	មិនមាន	មិនមាន	មិនមាន	មិនមាន
ទ្រព្យអកម្មសុទ្ធ	មិនមាន	មិនមាន	មិនមាន	មិនមាន	មិនមាន	មិនមាន	មិនមាន	មិនមាន	មិនមាន	មិនមាន	មិនមាន
វិនិយោគផ្សេងទៀត (សុទ្ធ)	-99.444	-9.944	9.444	4.444	-4.444	-4.444	-94.444	-94.444	-4.444	-96.444	-40.444
ទ្រព្យសកម្មហិរញ្ញវត្ថុសុទ្ធ	-24.444	2.444	4.444	4.444	4.444	-24.444	-24.444	-24.444	-24.444	-24.444	-24.444
ទ្រព្យអកម្មសុទ្ធ	94.444	4.444	4.444	9.444	9.444	94.444	94.444	94.444	94.444	94.444	94.444
ទ្រព្យសកម្មជាទុនបម្រុងបរទេស	94.444	2.444	4.444	4.444	9.444	94.444	94.444	94.444	94.444	94.444	94.444
<b>កំហុស និងរំលង</b>	4.444	-4.444	-4.444	-9.044	4.444	-4.444	9.444	4.444	4.444	-4.444	-4.444
អត្រាប្តូរប្រាក់ (រៀល/ដុល្លារ)	4.044	4.044	4.044	4.044	4.044	4.044	4.044	4.044	4.044	4.044	4.044

# តារាង២ ៖ ជំនួយទូទាត់ “គណនីទំនិញ”

គិតជាប៊ីលានរៀល

គណនីទំនិញ	២០១៩	ត្រីមាស ១-២០	ត្រីមាស ២-២០	ត្រីមាស ៣-២០	ត្រីមាស ៤-២០	២០២០	ត្រីមាស ១-២១	ត្រីមាស ២-២១	ត្រីមាស ៣-២១	ត្រីមាស ៤-២១	២០២១
<b>ឥណទាន (ការនាំចេញ)</b>											
ទំនិញទូទៅ	៦០.៨៩៥	១៦.៤៦០	១៧.៤៦៩	២២.៨៧៩	១៨.៧៩០	៧៥.៥៩៩	១៨.៩៩៥	១៦.១៧៦	២៣.៣៨៨	២១.២៦៨	៧៩.៨២៦
ការទិញលក់ទំនិញនៅក្រៅប្រទេសសង្គម	មិនមាន	មិនមាន	មិនមាន	មិនមាន	មិនមាន	មិនមាន	មិនមាន	មិនមាន	មិនមាន	មិនមាន	មិនមាន
មាសមិនមែនរូបិយវត្ថុ	មិនមាន	មិនមាន	មិនមាន	មិនមាន	មិនមាន	មិនមាន	មិនមាន	មិនមាន	មិនមាន	មិនមាន	មិនមាន
<b>ឥណទានសរុប (f.o.b)*</b>	<b>៦០.៨៩៥</b>	<b>១៦.៤៦០</b>	<b>១៧.៤៦៩</b>	<b>២២.៨៧៩</b>	<b>១៨.៧៩០</b>	<b>៧៥.៥៩៩</b>	<b>១៨.៩៩៥</b>	<b>១៦.១៧៦</b>	<b>២៣.៣៨៨</b>	<b>២១.២៦៨</b>	<b>៧៩.៨២៦</b>
ក្នុងនោះ៖											
សម្លៀកបំពាក់	៣៣.៤៥០	៧.៦៩៥	៦.១០២	៨.៥៣៦	៨.០០៥	៣០.៣៣៩	៧.២៤០	៥.៩៨២	១០.៦៦៩	៨.៩៩២	៣២.៨៨៣
ស្បែកដើង	៥.១៤៣	១.៣៨៤	១.០៨៣	៩៩៥	១.១០០	៤.៥៦២	១.២៩១	១.៣១៦	១.៤៨៣	១.៦១៨	៥.៧០៤
ផលិតផលកាក់ដេរផ្សេងៗ	៥.២៥៦	១.៦៥៧	៤៥២	១.៤១៨	១.៤៤៣	៥.៣៦៩	១.៧៧៦	១.៦៨១	២.៣៤០	២.៣២០	៨.១១៧
គ្រឿងអេឡិចត្រូនិច	១.០៩២	២៦២	៥៦៣	១.៥៥៨	៧៥៨	៣.១៤២	៧៩៩	១.០៩៧	២.០៨០	១.០៦៧	៥.០៤៣
ទោចក្រយាន	១.៦៩៦	៤៨២	៥២២	៥៦៧	៦០១	២.១៧២	៦២៩	៥៧១	៧៣៥	៦៥៥	២.៥៥៩
ផលិតផលកសិកម្ម	៣.៦២៨	១.០៦៦	១.១០៧	១.១៥៥	១.៧៧៩	៥.១០៧	១.៦៤៤	១.៤៧៧	១.៦៤១	២.០៩៣	៦.៨៥៤
<b>ឥណទាន (ការនាំចូល)</b>											
ទំនិញទូទៅ	៨៩.៩៧៤	២២.១៣២	១៨.៣០៧	១៩.២៩៣	២២.១៥៨	៨១.៤៨៩	២២.៦៥២	២៣.៧៥៥	២៦.៥៦៧	២៨.៦៦៧	១០១.៦៣១
មាសមិនមែនរូបិយវត្ថុ	៣៧១	១.៤៩០	០	៥១៩	២.០២៤	៤.០៣៣	៩.៩៤៦	៤.១៣៩	២.៥៦៣	៧.៦៥៧	២៤.៣០៧
<b>ឥណទានសរុប (f.o.b)*</b>	<b>៩០.៣៤៥</b>	<b>២៣.៦២២</b>	<b>១៨.៣០៧</b>	<b>១៩.៨១២</b>	<b>២៤.១៨២</b>	<b>៨៥.៥២២</b>	<b>៣២.៦០១</b>	<b>២៨.៣១៤</b>	<b>២៩.១៣១</b>	<b>៣៦.៣២៤</b>	<b>១២៥.៩៣៨</b>
ក្នុងនោះ៖											
វត្ថុធាតុដើមសម្រាប់វិស័យកាក់ដេរ	១៧.៣៨៤	៣.៥៨០	៣.៥២០	៤.៤៨០	៤.៨៧២	១៦.៤៥៣	៤.២១៧	៤.៩១៩	៥.៣៤៩	៦.២០៨	២០.៦៩៣
សម្ភារៈ និងបរិក្ខារសំណង់	៩.៣៥១	១.៤៨២	១.៥២៦	២.១៧៧	២.៦៥៩	៨.២៤៣	២.៧២៧	១.៩៦៣	២.៧៥៩	៣.០៧៧	១០.៥២៦
យានយន្ត	៩.២០៨	២.៦៣៧	១.២៤៩	១.១០០	១.២០៦	៦.១៩២	១.៧០៩	១.៦៦៩	១.៦៥៥	១.៥៣១	៦.៥៥៣
ប្រេងឥន្ធនៈ	៩.៨៤១	២.៧៣៥	២.២៥៣	១.៨៤១	១.៥៩០	៨.៤១៩	២.៩៨៨	៣.២១៣	២.៨៨២	២.៩២៥	១២.០០៤
ម្ហូបអាហារ និងភេសជ្ជៈ	៤.៥៣៤	១.១៤៤	៩៥០	១.២៤៨	១.២៩០	៤.៦៣២	១.១៩២	៩៥៦	១.២១៣	១.២៦៨	៤.៦៣០
<b>សមតុល្យគណនីទំនិញ</b>	<b>-២៩.៤៥០</b>	<b>-៧.១៦២</b>	<b>-៤៣៧</b>	<b>៣.០៦៧</b>	<b>-៥.៣៩២</b>	<b>-១០.៣២៣</b>	<b>-១៣.៥៩៣</b>	<b>-១១.៧១៩</b>	<b>-៥.៧៤៣</b>	<b>-១៥.០៥៦</b>	<b>-៤៦.១១២</b>
*កម្រិតបញ្ជូនទំនិញដោយស្មោះបន្ថែម											
អត្រាប្តូរប្រាក់ (រៀល/ដុល្លារ)	៤.០៦០	៤.០៥៦	៤.០៩៣	៤.០៩៥	៤.០៧៧	៤.០៩៣	៤.០៧៨	៤.០៩៣	៤.១១៦	៤.១០៨	៤.០៩៥

# តារាង៣ ៖ ជំនួយទូទាត់ “គណនីសេវា”

គិតជាប៊ីលានរៀល

ឆ្នាំ	២០១៩	ត្រីមាស ១-២០	ត្រីមាស ២-២០	ត្រីមាស ៣-២០	ត្រីមាស ៤-២០	២០២០	ត្រីមាស ១-២១	ត្រីមាស ២-២១	ត្រីមាស ៣-២១	ត្រីមាស ៤-២១	២០២១
<b>ឥណទាន</b>											
សេវាកម្មធុនសាលលើធាតុចូលរូបបន្តកាន់កាប់ដោយអនិវាសន	មិនមាន	មិនមាន	មិនមាន	មិនមាន	មិនមាន	មិនមាន	មិនមាន	មិនមាន	មិនមាន	មិនមាន	មិនមាន
សេវាថែទាំ និងជួសជុល n.i.e.	មិនមាន	មិនមាន	មិនមាន	មិនមាន	មិនមាន	មិនមាន	មិនមាន	មិនមាន	មិនមាន	មិនមាន	មិនមាន
សេវាដឹកជញ្ជូន	៣.១៩២	៥៥០	១៣៣	១៦២	៣០២	១.១៤៧	១៧៩	១៤៩	២៤១	២០៣	៧៧២
សេវាធ្វើដំណើរ	១៩.៣៦៤	៣.៥១១	១៣៤	២៥១	២៥៤	៤.១៥៤	២៣៩	១០៦	១៥៥	២៥៥	៧៥៤
សេវាសាងសង់	១៤៤	១០៤	៣៦	៩	៣២	១៤៦	៤៥	១៩	១៤	១៤	៩២
សេវាធានារ៉ាប់រង និងសេវាធននិវត្តន៍	២៩	៤	១	៤	៩	១៤	៦	៦	៦	៣	២១
សេវាហិរញ្ញវត្ថុ	១០៤	៦៦	៦១	៣៧	៤៩	២១៣	៤៩	៤៤	៣២	២៥	១៥០
សេវាប្រើប្រាស់កម្មសិទ្ធិបញ្ញា n.i.e.	៥០	១៦	៦	២	១៥	៣៤	២	១	០	០	៤
សេវាទូរគមនាគមន៍ កុំព្យូទ័រ និងព័ត៌មាន	៣៥៣	៤០	១១៦	៧២	៧០	៣៣៤	៤៣	៤៧	១០៤	៧៦	៣៥០
សេវាការណ៍រដ្ឋបាលផ្សេងៗ	៤៧៤	១៤៦	១០២	១០៤	១៥៥	៥៥១	១១៩	១០២	១៤៤	១១៧	៤៤៥
សេវាផ្ទាល់ខ្លួន វប្បធម៌ និងការកម្សាន្ត	៤៣	២	៣	១	៦	១២	៧	៩	៧	៦	៣០
ទំនិញ និងសេវាផ្សេងៗ n.i.e.	៩៥១	២០២	៦៤	៧១	១៩០	៥៣១	១៣	៧	៧	៩	៣៦
<b>ឥណទានសរុប</b>	<b>២៤.៦៩៤</b>	<b>៤.៧២៧</b>	<b>៦៦០</b>	<b>៧១៥</b>	<b>១.០៤៤</b>	<b>៧.១៤៧</b>	<b>៧៤២</b>	<b>៥៣០</b>	<b>៧១៤</b>	<b>៧០៤</b>	<b>២.៦៩៤</b>
<b>ឥណទាន</b>											
សេវាកម្មធុនសាលលើធាតុចូលរូបបន្តកាន់កាប់ដោយអនិវាសន	មិនមាន	មិនមាន	មិនមាន	មិនមាន	មិនមាន	មិនមាន	មិនមាន	មិនមាន	មិនមាន	មិនមាន	មិនមាន
សេវាថែទាំ និងជួសជុល n.i.e.	មិនមាន	មិនមាន	មិនមាន	មិនមាន	មិនមាន	មិនមាន	មិនមាន	មិនមាន	មិនមាន	មិនមាន	មិនមាន
សេវាដឹកជញ្ជូន	៦.៤៣៩	១.៤៤០	១.០៩៦	១.១៦០	១.៤០៧	៥.២៤៣	១.៥៣៥	១.៣៤០	១.៣២០	១.៧០៥	៥.៩០០
សេវាធ្វើដំណើរ	៣.៦៩៩	៥៦៩	៣០	៤០	៤៥	៦៤៥	៤៤	៣៦	៥៤	៦៤	២០១
សេវាសាងសង់	៦៧៣	១៤១	១២៦	១១៩	១៥៣	៥៤០	៩៤	១០៣	១១៤	១៣១	៤៤៥
សេវាធានារ៉ាប់រង និងប្រាក់សេវាធននិវត្តន៍	៦៧៧	១៦៩	១៣១	១៩៦	១៤៤	៦៤១	២២៥	២១៤	១៩៧	២៣៩	៤៧៩
សេវាហិរញ្ញវត្ថុ	២២	១០	១៥	៦	១២	៤២	១៤	៤	៦	៦	៣៤
សេវាប្រើប្រាស់កម្មសិទ្ធិបញ្ញា n.i.e.	១០៧	៣៦	១៤	២១	១០	៤៥	២៩	១៧	១៤	១៣	៧៦
សេវាទូរគមនាគមន៍ កុំព្យូទ័រ និងព័ត៌មាន	៥៦៩	១៧០	១៥៤	១០៣	១៦០	៥៤៧	២២២	១៦៧	១៤១	១៤១	៧២១
សេវាការណ៍រដ្ឋបាលផ្សេងៗ	៥៣២	១០១	៣៥	៥០	១០៣	២៤៤	៦១	៦២	៧២	៤៦	២៤២
សេវាផ្ទាល់ខ្លួន វប្បធម៌ និងការកម្សាន្ត	៣៤	១	៤	២	២	៩	៣៣	៤	១១	៧	៥៥
ទំនិញ និងសេវាផ្សេងៗ n.i.e.	១៤៤	៣០	២៦	១៩	១៩	៩៤	១៧	១៤	១៤	១៧	៦៦
<b>ឥណទានសរុប</b>	<b>១៣.២៩៦</b>	<b>២.៧០៤</b>	<b>១.៦៣៥</b>	<b>១.៧១៦</b>	<b>២.១៩៥</b>	<b>៨.២៤៤</b>	<b>២.២៤៥</b>	<b>១.៩៧១</b>	<b>១.៩៥៤</b>	<b>២.៤០៩</b>	<b>៨.៦២៣</b>
<b>សមតុល្យ</b>											
សេវាកម្មធុនសាលលើធាតុចូលរូបបន្តកាន់កាប់ដោយអនិវាសន	មិនមាន	មិនមាន	មិនមាន	មិនមាន	មិនមាន	មិនមាន	មិនមាន	មិនមាន	មិនមាន	មិនមាន	មិនមាន
សេវាថែទាំ និងជួសជុល n.i.e.	មិនមាន	មិនមាន	មិនមាន	មិនមាន	មិនមាន	មិនមាន	មិនមាន	មិនមាន	មិនមាន	មិនមាន	មិនមាន
សេវាដឹកជញ្ជូន	-៣.៦៤៧	-៩២៩	-៩៦៣	-៩៩៩	-១.២០៥	-៤.០៩៦	-១.៣៥៦	-១.១៩១	-១.០៧៩	-១.៥០២	-៥.១២៩
សេវាធ្វើដំណើរ	១៥.៦៦៩	២.៩៤២	១០៤	២១០	២១៣	៣.៤៦៩	១៩១	៧០	១០១	១៩១	៥៤៣
សេវាសាងសង់	-៥២៩	-៣៣	-៩០	-១១០	-១២២	-៣៥៤	-៥៣	-៤៤	-៩៩	-១១៧	-៣៥៣
សេវាធានារ៉ាប់រង និងប្រាក់សេវាធននិវត្តន៍	-៦៤៤	-១៦៦	-១៣០	-១៩២	-១៧៥	-៦៦៣	-២១៩	-២១១	-១៩២	-២៣៦	-៤៥៩
សេវាហិរញ្ញវត្ថុ	៤១	៥៧	៤៦	៣១	៣៧	១៧០	៣១	៣៧	២៦	១៩	១១៣
សេវាប្រើប្រាស់កម្មសិទ្ធិបញ្ញា n.i.e.	-៥៧	-២០	-១២	-២០	៥	-៤៧	-២៦	-១៦	-១៤	-១៣	-៧២
សេវាទូរគមនាគមន៍ កុំព្យូទ័រ និងព័ត៌មាន	-២១៦	-៩១	-៣៤	-៣០	-៩០	-២៤៩	-១៣៤	-៤០	-៤៧	-១០៥	-៣៧១
សេវាការណ៍រដ្ឋបាលផ្សេងៗ	-៥៤	៤៥	៦៧	៥៤	៥២	២៦៣	៥៤	៤០	៧៦	៧០	២៤៤
សេវាផ្ទាល់ខ្លួន វប្បធម៌ និងការកម្សាន្ត	៩	១	-១	-១	៤	៣	-២៦	៥	-៤	-១	-២៦
ទំនិញ និងសេវាផ្សេងៗ n.i.e.	៧៩៧	១៧២	៤១	៥២	១៧១	៤៣៧	-៤	-១១	-៧	-៧	-៣០
<b>សមតុល្យគណនីសេវា</b>	<b>១១.៤០២</b>	<b>២.០១៩</b>	<b>-៩៧៥</b>	<b>-១.០០១</b>	<b>-១.១១១</b>	<b>-១.០៦៤</b>	<b>-១.៥៤៣</b>	<b>-១.៤៤១</b>	<b>-១.២៤៤</b>	<b>-១.៧០១</b>	<b>-៥.៩២៩</b>
អត្រាប្តូរប្រាក់ (រៀល/ដុល្លារ)	៤.០៦០	៤.០៥៦	៤.០៩៣	៤.០៩៥	៤.០៧៧	៤.០៩៣	៤.០៧៧	៤.០៩៣	៤.០៩៦	៤.០៧៧	៤.០៩៥

# តារាង ៤ ៖ ជញ្ជីងទូទាត់ “គណនីចំណូលបឋម”

គិតជាប៊ីលានរៀល

គណនីចំណូលបឋម	២០១៩	ត្រីម-២០	ត្រីម-២០	ត្រីម-២០	ត្រីម-២០	២០២០	ត្រីម-២១	ត្រីម-២១	ត្រីម-២១	ត្រីម-២១	២០២១
<b>ឥណទាន</b>											
ប្រាក់បៀវត្សនិយោជិត	១.៣០៦	៣០៦	២៧៤	២១៨	១៧០	៩៧២	១២៩	៨៦	១២៤	១២០	៤៥៤
ចំណូលពីការវិនិយោគ	១.៦៦៨	៥៤៨	៥៦៤	៤០៧	៣៣៦	១.៧៥៦	៣៧៧	២៩៤	៣២៤	២៨៦	១.២៨០
វិនិយោគផ្ទាល់	១៦៣	១៨	២៤	១២	១៤	៦៨	១៦	១០	២២	២	៥០
ចំណូលពីហ៊ុន	១៦៣	១៨	២៤	១២	១៤	៦៨	១៦	១០	២២	២	៥០
ការប្រាក់	មិនមាន	មិនមាន	មិនមាន	មិនមាន	មិនមាន	មិនមាន	មិនមាន	មិនមាន	មិនមាន	មិនមាន	មិនមាន
វិនិយោគលើផលបត្រ	៧	៥	៣	២	១	១០	០	៤	០	៧	១២
វិនិយោគផ្សេងទៀត	៤៤	៣៨	១៦	២៧	៤	៤៥	១១	២	៨	១៣	៣៥
ទ្រព្យសកម្មជាទុនបម្រុងបរទេស	១.៤៥៥	៤៨៧	៤២២	៣៦៦	៣១៨	១.៥៩៣	៣៤៩	២៧៨	២៩៣	២៦៣	១.១៨៤
ចំណូលបឋមផ្សេងៗ	មិនមាន	មិនមាន	មិនមាន	មិនមាន	មិនមាន	មិនមាន	មិនមាន	មិនមាន	មិនមាន	មិនមាន	មិនមាន
<b>ឥណទានសរុប</b>	<b>២.៩៧៤</b>	<b>៨៩៨</b>	<b>៧៧២</b>	<b>៦២៥</b>	<b>៥០៧</b>	<b>២.៧៧៨</b>	<b>៥០៥</b>	<b>៣៧៩</b>	<b>៤៤៨</b>	<b>៤០៦</b>	<b>១.៧៣៩</b>
<b>ឥណទាន</b>											
ប្រាក់បៀវត្សនិយោជិត	៧៣៧	១៥៥	១៥៧	១៥៧	១៥៥	៦២៤	១៨០	១៨១	១៨៤	១៧៩	៧២៤
ចំណូលពីការវិនិយោគ	៨.៥៨៨	១.៥២០	១.៥៤៤	១.៦៣០	១.៧៨០	៦.៣៨៨	១.៦៩៩	១.៥៣៥	១.៩០៣	១.៧៣០	៦.៨៦៨
វិនិយោគផ្ទាល់	៨.១៩០	១.៣៦៧	១.៤២៩	១.៤៥៤	១.៧២៤	៥.៩៧៤	១.៥២៩	១.៤៨៧	១.៧៤៥	១.៥៧៩	៦.៣៤១
ចំណូលពីហ៊ុន	៨.១៣១	១.៣៥៣	១.៤១៥	១.៤៤០	១.៧១១	៥.៩១៩	១.៥១៥	១.៤៧៣	១.៧២៧	១.៥៦៥	៦.២៨១
ការប្រាក់	៥៩	១៤	១៤	១៤	១៤	៥៥	១៤	១៤	១៨	១៤	៦០
វិនិយោគលើផលបត្រ	មិនមាន	មិនមាន	មិនមាន	មិនមាន	មិនមាន	មិនមាន	មិនមាន	មិនមាន	មិនមាន	មិនមាន	មិនមាន
វិនិយោគផ្សេងទៀត	៣៩៨	១៥៣	៣០	១៧៥	៥៦	៤១៣	១៧០	៤៨	១៥៨	១៥១	៥២៧
ទ្រព្យសកម្មជាទុនបម្រុងបរទេស	មិនមាន	មិនមាន	មិនមាន	មិនមាន	មិនមាន	មិនមាន	មិនមាន	មិនមាន	មិនមាន	មិនមាន	មិនមាន
ចំណូលបឋមផ្សេងៗ	មិនមាន	មិនមាន	មិនមាន	មិនមាន	មិនមាន	មិនមាន	មិនមាន	មិនមាន	មិនមាន	មិនមាន	មិនមាន
<b>ឥណទានសរុប</b>	<b>៩.៣២៤</b>	<b>១.៦៧៥</b>	<b>១.៦១៥</b>	<b>១.៧៨៦</b>	<b>១.៩៣៥</b>	<b>៧.០១២</b>	<b>១.៨៧៤</b>	<b>១.៧១៦</b>	<b>២.០៤៧</b>	<b>១.៩០៨</b>	<b>៧.៥៩១</b>
<b>សមតុល្យ</b>											
ប្រាក់បៀវត្សនិយោជិត	៥៦៩	១៥១	១២១	៦១	១៥	៣៤៨	-៥១	-៩៥	-៥៩	-៦០	-២៦៥
ចំណូលពីការវិនិយោគ	-៦.៩២០	-៩៧២	-៩៩៤	-១.២២៣	-១.៤៤៤	-៤.៦៣២	-១.៣២៣	-១.២៤២	-១.៥៧៩	-១.៤៤៤	-៥.៥៨៧
វិនិយោគផ្ទាល់	-៨.០២៧	-១.៣៤៩	-១.៤០៥	-១.៤៥២	-១.៧១០	-៥.៩០៧	-១.៥១៣	-១.៤៧៧	-១.៧២៣	-១.៥៧៧	-៦.២៩១
ចំណូលពីហ៊ុន	-៧.៩៦៨	-១.៣៣៦	-១.៣៩១	-១.៤២៩	-១.៦៩៦	-៥.៨៥២	-១.៥០០	-១.៤៦៣	-១.៧០៥	-១.៥៦៣	-៦.២៣១
ការប្រាក់	-៥៩	-១៤	-១៤	-១៤	-១៤	-៥៥	-១៤	-១៤	-១៨	-១៤	-៦០
វិនិយោគលើផលបត្រ	៧	៥	៣	២	១	១០	០	៤	០	៧	១២
វិនិយោគផ្សេងទៀត	-៣៥៤	-១១៥	-១៤	-១៤៨	-៥២	-៣២៩	-១៥៩	-៤៦	-១៥០	-១៣៨	-៤៩២
ទ្រព្យសកម្មជាទុនបម្រុងបរទេស	១.៤៥៥	៤៨៧	៤២២	៣៦៦	៣១៨	១.៥៩៣	៣៤៩	២៧៨	២៩៣	២៦៣	១.១៨៤
ចំណូលបឋមផ្សេងៗ	មិនមាន	មិនមាន	មិនមាន	មិនមាន	មិនមាន	មិនមាន	មិនមាន	មិនមាន	មិនមាន	មិនមាន	មិនមាន
<b>សមតុល្យ ណនីចំណូលបឋម</b>	<b>-៦.៣៥១</b>	<b>-៨២១</b>	<b>-៨៧៣</b>	<b>-១.១៦២</b>	<b>-១.៤២៩</b>	<b>-៤.២៨៤</b>	<b>-១.៣៧៤</b>	<b>-១.៣៣៦</b>	<b>-១.៦៣៨</b>	<b>-១.៥០៤</b>	<b>-៥.៤៥២</b>
អត្រាប្តូរប្រាក់ (រៀល/ដុល្លារ)	៤.០៦០	៤.០៥៦	៤.០៩៣	៤.០៩៥	៤.០៧៧	៤.០៩៣	៤.០៧៨	៤.០៩៣	៤.១១៦	៤.១០៨	៤.០៩៩

# តារាង ៥ ៖ លទ្ធផលបង្ហាញពីការវិនិយោគ

គិតជាប្រាក់រៀល

ចំណូល/ចំណាយ	២០១៩	ត្រីមាស ១-២០	ត្រីមាស ២-២០	ត្រីមាស ៣-២០	ត្រីមាស ៤-២០	២០២០	ត្រីមាស ១-២១	ត្រីមាស ២-២១	ត្រីមាស ៣-២១	ត្រីមាស ៤-២១	២០២១
<b>ឥណទាន</b>											
រដ្ឋាករធានាប្រាក់	២.២៧៤	៦១១	៤៤៤	៤៣១	៤៣០	១.៩២៦	៦៥៦	៤៥១	៤៧០	៤៦៩	២.០៨៦
ផ្សេងៗទៀត	៦.១៥២	១.៤០១	១.៣៩០	១.២៣៣	១.២៣៣	៥.២៧៦	១.៥១៨	១.៤០០	១.២៧៧	១.២៧៤	៥.៤៦៩
ក្នុងនោះរួមមាន ៖											
ប្រាក់បង្កើនប្រាក់បញ្ញើ	៤.៤៤៤	១.១៥១	១.១៣១	៩៥៤	៩៥១	៤.២១៧	១.២២០	១.០៩៩	៩៧៤	៩៧២	៤.២៦៦
<b>ឥណទានសរុប</b>	៨.៤២៦	២.០១២	១.៨៣៤	១.៦៦៣	១.៦៦៣	៧.២០២	២.១៧៤	១.៨៩១	១.៧៤៧	១.៧៤៣	៧.៥៥៥
<b>ឥណទាន</b>											
រដ្ឋាករធានាប្រាក់	១១៧	១៤	២៦	៤៩	៤៩	៩៧	១	៣៣	៣៣	៣៣	១០០
ផ្សេងៗទៀត	៤២៤	៨៣	៥១	៧៧	១០៥	៣១៥	១១៩	១១២	៧០	៧០	៣៧១
ក្នុងនោះរួមមាន ៖											
ប្រាក់បង្កើនប្រាក់បញ្ញើ	៣៩៦	៨១	៤៧	៧៣	៩៩	៣០០	១១២	៩៣	៦៥	៦៥	៣៣៤
<b>ឥណទានសរុប</b>	៥៤១	៩៧	៧៦	១២៦	១១៤	៤១២	១២០	១៤៦	១០៣	១០២	៤៧១
<b>សមតុល្យ</b>											
រដ្ឋាករធានាប្រាក់	២.១៥៧	៥៩៧	៤២៩	៤៨៣	៤២១	១.៨២៩	៦៥៤	៤៥៨	៤៣៧	៤៣៦	១.៩៨៦
ផ្សេងៗទៀត	៥.៧២៩	១.៣១៩	១.៣៣៩	១.១៣០	១.១២៩	៤.៩១៧	១.៣៩៩	១.២៧៧	១.២០៧	១.២០៥	៥.០៩៩
ក្នុងនោះរួមមាន ៖											
ប្រាក់បង្កើនប្រាក់បញ្ញើ	៤.៤៤៤	១.០៧០	១.០៥១	៨៨១	៨៧៦	៣.៩១៧	១.០៧០	១.០០៧	៩១០	៩០៨	៣.៩៣៦
<b>សមតុល្យរដ្ឋាករធានាប្រាក់</b>	៧.៨៨៦	១.៩១៦	១.៧៦៨	១.៦១៣	១.៥៥០	៦.៧៤៦	២.០៥៣	១.៧៥៥	១.៦៤៧	១.៦៤១	៧.០៨៥
អត្រាប្រាក់ (រៀល/ដុល្លារ)	៤.០៦០	៤.០៥៦	៤.០៥៤	៤.០៧៧	៤.០៧៧	៤.០៥៣	៤.០៧៨	៤.០៥៣	៤.១១៦	៤.១០៨	៤.០៩៩



# តារាង ៖ ជំពូកទី១ "គណនីដើមទុន"

គិតជាប៊ីលានរៀល

គណនីដើមទុន	២០១៩	ត្រីមាស ១-២០	ត្រីមាស ២-២០	ត្រីមាស ៣-២០	ត្រីមាស ៤-២០	២០២០	ត្រីមាស ១-២១	ត្រីមាស ២-២១	ត្រីមាស ៣-២១	ត្រីមាស ៤-២១	២០២១
<b>ឥណទាន</b>											
លទ្ធកម្ម និងការលក់ប្តូររដ្ឋប្រាក់សកម្មមិនមែន											
ផលិតកម្ម និងមិនមែនហិរញ្ញវត្ថុ	មិនមាន	មិនមាន	មិនមាន	មិនមាន	មិនមាន	មិនមាន	មិនមាន	មិនមាន	មិនមាន	មិនមាន	មិនមាន
បង្វែរដើមទុន	១.៤៤២	២៦៣	២៦៥	២៦៥	២៦៥	១.០៦០	២៤៨	២៤៩	២៤៩	២៤៩	៩៩៩
រដ្ឋាភិបាលទូទៅ	១.៤៤២	២៦៣	២៦៥	២៦៥	២៦៥	១.០៦០	២៤៨	២៤៩	២៤៩	២៤៩	៩៩៩
សាជីវកម្មហិរញ្ញវត្ថុ និងមិនមែនហិរញ្ញវត្ថុ*	មិនមាន	មិនមាន	មិនមាន	មិនមាន	មិនមាន	មិនមាន	មិនមាន	មិនមាន	មិនមាន	មិនមាន	មិនមាន
<b>ឥណទានសរុប</b>	<b>១.៤៤២</b>	<b>២៦៣</b>	<b>២៦៥</b>	<b>២៦៥</b>	<b>២៦៥</b>	<b>១.០៦០</b>	<b>២៤៨</b>	<b>២៤៩</b>	<b>២៤៩</b>	<b>២៤៩</b>	<b>៩៩៩</b>
<b>ឥណទាន</b>											
លទ្ធកម្ម និងការលក់ប្តូររដ្ឋប្រាក់សកម្មមិនមែន											
ផលិតកម្ម និងមិនមែនហិរញ្ញវត្ថុ	មិនមាន	មិនមាន	មិនមាន	មិនមាន	មិនមាន	មិនមាន	មិនមាន	មិនមាន	មិនមាន	មិនមាន	មិនមាន
បង្វែរដើមទុន	មិនមាន	មិនមាន	មិនមាន	មិនមាន	មិនមាន	មិនមាន	មិនមាន	មិនមាន	មិនមាន	មិនមាន	មិនមាន
រដ្ឋាភិបាលទូទៅ	មិនមាន	មិនមាន	មិនមាន	មិនមាន	មិនមាន	មិនមាន	មិនមាន	មិនមាន	មិនមាន	មិនមាន	មិនមាន
សាជីវកម្មហិរញ្ញវត្ថុ និងមិនមែនហិរញ្ញវត្ថុ*	មិនមាន	មិនមាន	មិនមាន	មិនមាន	មិនមាន	មិនមាន	មិនមាន	មិនមាន	មិនមាន	មិនមាន	មិនមាន
<b>ឥណទានសរុប</b>	<b>មិនមាន</b>	<b>មិនមាន</b>	<b>មិនមាន</b>	<b>មិនមាន</b>	<b>មិនមាន</b>	<b>មិនមាន</b>	<b>មិនមាន</b>	<b>មិនមាន</b>	<b>មិនមាន</b>	<b>មិនមាន</b>	<b>មិនមាន</b>
<b>សមតុល្យ</b>											
លទ្ធកម្ម និងការលក់ប្តូររដ្ឋប្រាក់សកម្មមិនមែន											
ផលិតកម្ម និងមិនមែនហិរញ្ញវត្ថុ	មិនមាន	មិនមាន	មិនមាន	មិនមាន	មិនមាន	មិនមាន	មិនមាន	មិនមាន	មិនមាន	មិនមាន	មិនមាន
បង្វែរដើមទុន	១.៤៤២	២៦៣	២៦៥	២៦៥	២៦៥	១.០៦០	២៤៨	២៤៩	២៤៩	២៤៩	៩៩៩
រដ្ឋាភិបាលទូទៅ	១.៤៤២	២៦៣	២៦៥	២៦៥	២៦៥	១.០៦០	២៤៨	២៤៩	២៤៩	២៤៩	៩៩៩
សាជីវកម្មហិរញ្ញវត្ថុ និងមិនមែនហិរញ្ញវត្ថុ*	មិនមាន	មិនមាន	មិនមាន	មិនមាន	មិនមាន	មិនមាន	មិនមាន	មិនមាន	មិនមាន	មិនមាន	មិនមាន
<b>សមតុល្យគណនីដើមទុន</b>	<b>១.៤៤២</b>	<b>២៦៣</b>	<b>២៦៥</b>	<b>២៦៥</b>	<b>២៦៥</b>	<b>១.០៦០</b>	<b>២៤៨</b>	<b>២៤៩</b>	<b>២៤៩</b>	<b>២៤៩</b>	<b>៩៩៩</b>
*សាជីវកម្មហិរញ្ញវត្ថុ និងមិនមែនហិរញ្ញវត្ថុ អង្គការគ្រួសារ ស្ថាប័នមិនមែនរដ្ឋប្រាក់ចំណេញដែលបម្រើដល់អង្គការគ្រួសារ											
អត្រាប្តូរប្រាក់ (រៀល/ដុល្លារ)	៥.០៦០	៥.០៥៦	៥.០៥៣	៥.០៥៥	៥.០៧៧	៥.០៥៣	៥.០៧៨	៥.០៥៣	៥.១១៦	៥.១០៨	៥.០៥៥



# តារាង ៖ ស្ថានភាពវិនិយោគអន្តរជាតិ

គិតជាប៊ីលានរៀល

ស្ថានភាពវិនិយោគ អន្តរជាតិ	២០១៩	ត្រីម-២០	ត្រីម-២០	ត្រីម-២០	ត្រីម-២០	២០២០	ត្រីម-២១	ត្រីម-២១	ត្រីម-២១	ត្រីម-២១	២០២១
<b>ទ្រព្យសកម្មសរុប</b>	<b>១១៦.៦៦៥</b>	<b>១១៧.១៨០</b>	<b>១២៥.៤៨៥</b>	<b>១៣៤.៣១១</b>	<b>១៤១.៩៣៤</b>	<b>១៤១.៩៣៤</b>	<b>១២៥.៩០៥</b>	<b>១២៥.២៧០</b>	<b>១២៥.៦៦៨</b>	<b>១៣១.២១៨</b>	<b>១៣១.២១៨</b>
វិនិយោគផ្ទាល់	៣.៤៧៦	៣.៤៨៧	៤.០២៥	៤.២៤០	៤.៣៩៥	៤.៣៩៥	៤.៤៧០	៤.៥៤០	៤.៧០៧	៤.៨១៦	៤.៨១៦
ភាគហ៊ុន	៣.៤៧៦	៣.៤៨៧	៤.០២៥	៤.២៤០	៤.៣៩៥	៤.៣៩៥	៤.៤៧០	៤.៥៤០	៤.៧០៧	៤.៨១៦	៤.៨១៦
បំណុល	មិនមាន	មិនមាន	មិនមាន	មិនមាន	មិនមាន	មិនមាន	មិនមាន	មិនមាន	មិនមាន	មិនមាន	មិនមាន
វិនិយោគលើផលបត្រ	២.៣៧៧	២.៣៤១	២.៣៩៧	២.៤៣៣	២.៩៣៩	២.៩៣៩	៣.០០៧	៣.១៣៧	៣.២៤៧	៣.៣៥៤	៣.៣៥៤
ភាគហ៊ុន	១.៤១៦	១.៤៤៤	១.៩៣២	១.៩៤៥	២.៣៦៧	២.៣៦៧	២.៤១៩	២.៥២៥	២.៦១៦	២.៧០៩	២.៧០៩
បំណុល	៥៦១	៥៥៤	៥៦៥	៥៨៨	៥៧២	៥៧២	៥៨៨	៦១២	៦៣១	៦៤៥	៦៤៥
និស្សន្ទហិរញ្ញវត្ថុ	មិនមាន	មិនមាន	មិនមាន	មិនមាន	មិនមាន	មិនមាន	មិនមាន	មិនមាន	មិនមាន	មិនមាន	មិនមាន
វិនិយោគផ្សេងទៀត	៣៣.៩៥១	៣៥.៤៨៥	៣៥.២៣៣	៤៣.៧០៩	៤៧.៦៣២	៤៧.៦៣២	៣៥.០៦៣	៣៣.៤៥៣	៣៥.៤៥៧	៣៥.៦៨៣	៣៥.៦៨៣
ហ៊ុនផ្សេងទៀត	មិនមាន	មិនមាន	មិនមាន	មិនមាន	មិនមាន	មិនមាន	មិនមាន	មិនមាន	មិនមាន	មិនមាន	មិនមាន
ប្រាក់បញ្ញើ និងរូបិយវត្ថុ	២៧.៧១៦	៣០.១៤៥	៣២.៤៧៧	៣៧.១៤៥	៤០.៦៥៧	៤០.៦៥៧	៣៥.៤៥២	៣០.០៧៤	២៥.៩៦៧	៣៣.០៦០	៣៣.០៦០
ប្រាក់កម្ចី	០	០	០	០	០	០	០	០	០	០	០
ឥណទាន និងបុរេប្រទានពាណិជ្ជកម្ម	មិនមាន	មិនមាន	មិនមាន	មិនមាន	មិនមាន	មិនមាន	មិនមាន	មិនមាន	មិនមាន	មិនមាន	មិនមាន
គណនីត្រូវទារផ្សេងទៀត	៦.២៣៦	៥.៧០០	៦.៧៥៦	៦.៥៦៤	៦.៩៧៥	៦.៩៧៥	៤.៦១១	៣.៣៧៦	៦.៤៨១	៦.៦២២	៦.៦២២
ទ្រព្យសកម្មជាទុនបម្រុងបរទេស	៧៦.៤៦០	៧៥.៩៦៦	៧៥.៤៤០	៨៣.៩២៤	៨៦.៩៦៨	៨៦.៩៦៨	៨២.៣៦៥	៨៣.១០០	៨១.២២៧	៨៣.៣៦១	៨៣.៣៦១
<b>ទ្រព្យអកម្មសរុប</b>	<b>២០១.១៦១</b>	<b>២០៣.៤០៥</b>	<b>២១១.៥៩០</b>	<b>២១៧.១៥៣</b>	<b>២២២.២២៥</b>	<b>២២២.២២៥</b>	<b>២២៧.៧០៩</b>	<b>២៣៥.៩៤៩</b>	<b>២៤៣.៥៦៩</b>	<b>២៤១.២៨៧</b>	<b>២៤១.២៨៧</b>
វិនិយោគផ្ទាល់	១៣៤.៥៩៩	១៤១.៤៩៩	១៤៥.៨២០	១៤៩.០៤៥	១៥០.៤៣៤	១៥០.៤៣៤	១៥៥.៤៣០	១៦០.៣៤៣	១៦៥.៣៩៩	១៦៨.៧៥៧	១៦៨.៧៥៧
ភាគហ៊ុន	១៣៦.៧៦១	១៤០.១១៥	១៤៤.០៧៦	១៤៧.២៩៧	១៤៨.៦៩៦	១៤៨.៦៩៦	១៥៣.៦៩៦	១៥៤.៦៣៣	១៦៣.៦៤១	១៦៧.០០៥	១៦៧.០០៥
បំណុល	១.៧៧៧	១.៧៣៥	១.៧៥៤	១.៧៥៨	១.៧៣៨	១.៧៣៨	១.៧៣៣	១.៧៥១	១.៧៥៤	១.៧៥៣	១.៧៥៣
វិនិយោគលើផលបត្រ	មិនមាន	មិនមាន	មិនមាន	មិនមាន	មិនមាន	មិនមាន	មិនមាន	មិនមាន	មិនមាន	មិនមាន	មិនមាន
ភាគហ៊ុន	មិនមាន	មិនមាន	មិនមាន	មិនមាន	មិនមាន	មិនមាន	មិនមាន	មិនមាន	មិនមាន	មិនមាន	មិនមាន
បំណុល	មិនមាន	មិនមាន	មិនមាន	មិនមាន	មិនមាន	មិនមាន	មិនមាន	មិនមាន	មិនមាន	មិនមាន	មិនមាន
និស្សន្ទហិរញ្ញវត្ថុ	មិនមាន	មិនមាន	មិនមាន	មិនមាន	មិនមាន	មិនមាន	មិនមាន	មិនមាន	មិនមាន	មិនមាន	មិនមាន
វិនិយោគផ្សេងទៀត	៦២.៦៦៣	៦១.៥៥៦	៦៥.៧៧០	៦៨.១០៩	៧១.៧៩១	៧១.៧៩១	៧២.៦៧៩	៧៥.៥៦៥	៧៨.១៧០	៨២.៥៣០	៨២.៥៣០
ហ៊ុនផ្សេងទៀត	មិនមាន	មិនមាន	មិនមាន	មិនមាន	មិនមាន	មិនមាន	មិនមាន	មិនមាន	មិនមាន	មិនមាន	មិនមាន
ប្រាក់បញ្ញើ និងរូបិយវត្ថុ	១៣.៩០៦	១៥.២៤២	១៥.៥២២	១៥.៦៩៤	១៥.៤១៧	១៥.៤១៧	១៥.៣៣៥	១៦.៤៤៤	១៧.០៤៧	១៨.២៤៣	១៨.២៤៣
ប្រាក់កម្ចី	៤៤.២៤០	៤៧.២០៣	៥០.២៤៨	៥២.៤១៥	៥៥.៤៧៤	៥៥.៤៧៤	៥៦.៤៤៤	៥៨.៥១៦	៥៩.៦៥៥	៦២.៨២០	៦២.៨២០
ឥណទាន និងបុរេប្រទានពាណិជ្ជកម្ម	មិនមាន	មិនមាន	មិនមាន	មិនមាន	មិនមាន	មិនមាន	មិនមាន	មិនមាន	មិនមាន	មិនមាន	មិនមាន
គណនីត្រូវទារផ្សេងទៀត	មិនមាន	មិនមាន	មិនមាន	មិនមាន	មិនមាន	មិនមាន	មិនមាន	មិនមាន	មិនមាន	មិនមាន	មិនមាន
សិទ្ធិដកពិសេស	៤៧៧	៤៧១	៤៧១	៤៧០	៤៧៤	៤៧៤	៤៥៥	៤៥៤	១.៤៧៥	១.៤៥៦	១.៤៥៦
<b>ស្ថានភាពវិនិយោគ អន្តរជាតិសុទ្ធ</b>	<b>-៨៤.៥៩៦</b>	<b>-៨៦.៦២៥</b>	<b>-៨៦.១០៥</b>	<b>-៨២.៨៤២</b>	<b>-៨០.២៩១</b>	<b>-៨០.២៩១</b>	<b>-៩១.៧០៤</b>	<b>-១១១.៦៧៩</b>	<b>-១១៨.៨៩១</b>	<b>-១២០.០៦៩</b>	<b>-១២០.០៦៩</b>
វិនិយោគផ្ទាល់	-១៣៤.៦២២	-១៣៧.៤៦២	-១៤១.៧៩៧	-១៤៥.៨០៥	-១៤៦.០៣៤	-១៤៦.០៣៤	-១៥០.៩៦០	-១៥៥.៤០៣	-១៦០.៦៤២	-១៦៣.៩៤៦	-១៦៣.៩៤៦
ភាគហ៊ុន	-១៣៦.៤៨៥	-១៣៦.១២៥	-១៤០.០៥១	-១៤៣.០៥៦	-១៤៤.៣០១	-១៤៤.៣០១	-១៤៩.២២៥	-១៥៤.០៤៣	-១៥៨.៩៣៦	-១៦២.១៨៤	-១៦២.១៨៤
បំណុល	-១.៧៧៧	-១.៧៣៥	-១.៧៥៤	-១.៧៥៨	-១.៧៣៨	-១.៧៣៨	-១.៧៣៣	-១.៧៥១	-១.៧៥៤	-១.៧៥៣	-១.៧៥៣
វិនិយោគលើផលបត្រ	២.៣៧៧	២.៣៤១	២.៣៩៧	២.៤៣៣	២.៩៣៩	២.៩៣៩	៣.០០៧	៣.១៣៧	៣.២៤៧	៣.៣៥៤	៣.៣៥៤
ភាគហ៊ុន	១.៤១៦	១.៤៤៤	១.៩៣២	១.៩៤៥	២.៣៦៧	២.៣៦៧	២.៤១៩	២.៥២៥	២.៦១៦	២.៧០៩	២.៧០៩
បំណុល	៥៦១	៥៥៤	៥៦៥	៥៨៨	៥៧២	៥៧២	៥៨៨	៦១២	៦៣១	៦៤៥	៦៤៥
និស្សន្ទហិរញ្ញវត្ថុ	មិនមាន	មិនមាន	មិនមាន	មិនមាន	មិនមាន	មិនមាន	មិនមាន	មិនមាន	មិនមាន	មិនមាន	មិនមាន
វិនិយោគផ្សេងទៀត	-២៥.៧១៦	-២៦.០៧១	-២៦.៥៤៧	-២៥.៤០០	-២៥.១៥៥	-២៥.១៥៥	-៣៣.២១៦	-៤២.១១២	-៤២.៧២៣	-៤២.៤៤៧	-៤២.៤៤៧
ហ៊ុនផ្សេងទៀត	មិនមាន	មិនមាន	មិនមាន	មិនមាន	មិនមាន	មិនមាន	មិនមាន	មិនមាន	មិនមាន	មិនមាន	មិនមាន
ប្រាក់បញ្ញើ និងរូបិយវត្ថុ	១៣.៤១០	១៥.៩០៤	១៧.៩៩៥	២២.៤៥២	២៥.២៤០	២៥.២៤០	១៥.៥០៤	១៣.៥៩៣	១១.៩៦០	១៥.៤០៧	១៥.៤០៧
ប្រាក់កម្ចី	-៤៤.២៤០	-៤៧.២០៣	-៥០.៧៧៧	-៥២.៩៤៥	-៥៥.៤៧៤	-៥៥.៤៧៤	-៥៦.៤៤៤	-៥៨.៥១៦	-៥៩.៦៥៥	-៦២.៨២០	-៦២.៨២០
ឥណទាន និងបុរេប្រទានពាណិជ្ជកម្ម	មិនមាន	មិនមាន	មិនមាន	មិនមាន	មិនមាន	មិនមាន	មិនមាន	មិនមាន	មិនមាន	មិនមាន	មិនមាន
គណនីត្រូវទារ/ត្រូវសងផ្សេងទៀត	៦.២៣៦	៥.៧០០	៦.៧៥៦	៦.៥៦៤	៦.៩៧៥	៦.៩៧៥	៤.៦១១	៣.៣៧៦	៦.៤៨១	៦.៦២២	៦.៦២២
សិទ្ធិដកពិសេស	-៤៧៧	-៤៧១	-៤៧១	-៤៧០	-៤៧៤	-៤៧៤	-៤៥៥	-៤៥៤	-១.៤៧៥	-១.៤៥៦	-១.៤៥៦
ទ្រព្យសកម្មជាទុនបម្រុង	៧៦.៤៦០	៧៥.៩៦៦	៧៥.៤៤០	៨៣.៩២៤	៨៦.៩៦៨	៨៦.៩៦៨	៨២.៣៦៥	៨៣.១០០	៨១.២២៧	៨៣.៣៦១	៨៣.៣៦១
អត្រាប្តូរប្រាក់ (រៀល/ដុល្លារ)	៤.០៧៥	៤.០៧០	៤.០៩៣	៤.១០០	៤.០៧៧	៤.០៧៧	៤.០៦៦	៤.១០៧	៤.១២៥	៤.១១៤	៤.១១៤

# តារាង ៖ បំណុលក្រៅប្រទេស បែងចែកតាមប្រភេទ

គិតជាប៊ីលានរៀល

បំណុលក្រៅប្រទេស	២០១៩	ត្រីមាស ១-២០	ត្រីមាស ២-២០	ត្រីមាស ៣-២០	ត្រីមាស ៤-២០	២០២០	ត្រីមាស ១-២១	ត្រីមាស ២-២១	ត្រីមាស ៣-២១	ត្រីមាស ៤-២១	២០២១
<b>រដ្ឋាភិបាលទូទៅ</b>	<b>៣០.៩៥៤</b>	<b>២៨.១១៣</b>	<b>៣២.៣៤៤</b>	<b>៣៤.១០៤</b>	<b>៣៥.៩១៧</b>	<b>៣៥.៩១៧</b>	<b>៣៦.៥០៧</b>	<b>៣៧.៦០០</b>	<b>៣៨.០៣២</b>	<b>៣៩.០៤៨</b>	<b>៣៩.០៤៨</b>
កម្ចីពីមូលនិធិរូបិយវត្ថុអន្តរជាតិ	មិនមាន	មិនមាន	មិនមាន	មិនមាន	មិនមាន	មិនមាន	មិនមាន	មិនមាន	មិនមាន	មិនមាន	មិនមាន
ប្រាក់បញ្ញើ និងរូបិយវត្ថុ	មិនមាន	មិនមាន	មិនមាន	មិនមាន	មិនមាន	មិនមាន	មិនមាន	មិនមាន	មិនមាន	មិនមាន	មិនមាន
មូលបត្របំណុល	មិនមាន	មិនមាន	មិនមាន	មិនមាន	មិនមាន	មិនមាន	មិនមាន	មិនមាន	មិនមាន	មិនមាន	មិនមាន
ប្រាក់កម្ចី	៣០.៩៥៤	២៨.១១៣	៣២.៣៤៤	៣៤.១០៤	៣៥.៩១៧	៣៥.៩១៧	៣៦.៥០៧	៣៧.៦០០	៣៨.០៣២	៣៩.០៤៨	៣៩.០៤៨
បំណុលត្រូវសងផ្សេងទៀត	មិនមាន	មិនមាន	មិនមាន	មិនមាន	មិនមាន	មិនមាន	មិនមាន	មិនមាន	មិនមាន	មិនមាន	មិនមាន
<b>ធនាគារជាតិនៃកម្ពុជា</b>	<b>៤៧៧</b>	<b>៤៧១</b>	<b>៤៧១</b>	<b>៤៧១</b>	<b>៤៧៥</b>	<b>៤៧៥</b>	<b>៤៨៥</b>	<b>៤៩៤</b>	<b>១.៤៧៥</b>	<b>១.៤៥៦</b>	<b>១.៤៥៦</b>
កម្ចីពីមូលនិធិរូបិយវត្ថុអន្តរជាតិ	៤៧៧	៤៧១	៤៧១	៤៧០	៤៧៥	៤៧៥	៤៨៥	៤៩៤	១.៤៧៥	១.៤៥៦	១.៤៥៦
ប្រាក់បញ្ញើ និងរូបិយវត្ថុ	មិនមាន	មិនមាន	មិនមាន	មិនមាន	មិនមាន	មិនមាន	មិនមាន	មិនមាន	មិនមាន	មិនមាន	មិនមាន
មូលបត្របំណុល	មិនមាន	មិនមាន	មិនមាន	មិនមាន	មិនមាន	មិនមាន	មិនមាន	មិនមាន	មិនមាន	មិនមាន	មិនមាន
ប្រាក់កម្ចី	មិនមាន	មិនមាន	មិនមាន	មិនមាន	មិនមាន	មិនមាន	មិនមាន	មិនមាន	មិនមាន	មិនមាន	មិនមាន
បំណុលត្រូវសងផ្សេងទៀត	០	០	០	០	០	០	០	០	០	០	០
<b>សាដីកម្មទទួលប្រាក់បញ្ញើ*</b>	<b>៣១.២៣២</b>	<b>៣៣.៣៧៣</b>	<b>៣២.៩៥៦</b>	<b>៣៣.៥៣៨</b>	<b>៣៥.៣៩៩</b>	<b>៣៥.៣៩៩</b>	<b>៣៥.២៨៩</b>	<b>៣៧.៤៧៤</b>	<b>៣៨.៦៦៩</b>	<b>៤២.០២៦</b>	<b>៤២.០២៦</b>
ប្រាក់បញ្ញើ និងរូបិយវត្ថុ	១៣.៩០៦	១៤.២៨២	១៤.៥២២	១៤.៦៩៤	១៥.៤១៧	១៥.៤១៧	១៥.៣៣៥	១៦.៤៨៥	១៧.០៤៧	១៨.២៥៣	១៨.២៥៣
មូលបត្របំណុល	០	១	១	៣	-១	-១	២	៣	៥	០	០
ប្រាក់កម្ចី	១៧.៣២៦	១៩.០៩០	១៨.៤៣៣	១៨.៨៩១	១៩.៩០២	១៩.៩០២	១៩.៩៤២	២០.៩៤៦	២១.៦១៧	២៣.៧៧២	២៣.៧៧២
បំណុលត្រូវសងផ្សេងទៀត	មិនមាន	មិនមាន	មិនមាន	មិនមាន	មិនមាន	មិនមាន	មិនមាន	មិនមាន	មិនមាន	មិនមាន	មិនមាន
<b>បំណុលក្រៅប្រទេស (ដុល)</b>	<b>៦២.៦៦៣</b>	<b>៦១.៩៥៧</b>	<b>៦៥.៧៧១</b>	<b>៦៨.១១២</b>	<b>៧១.៧៩០</b>	<b>៧១.៧៩០</b>	<b>៧២.២៨១</b>	<b>៧៥.៥៦៨</b>	<b>៧៨.១៧៥</b>	<b>៨២.៥៣០</b>	<b>៨២.៥៣០</b>

\*សាដីកម្មទទួលប្រាក់បញ្ញើលើកលែងធនាគារជាតិនៃកម្ពុជា

អត្រាប្តូរប្រាក់ (រៀល/ដុល្លារ)	៤.០៧៥	៤.០៧០	៤.០៩៣	៤.១០០	៤.០៧៧	៤.០៧៧	៤.០៦៦	៤.១០៧	៤.១២៥	៤.១១៤	៤.១១៤
--------------------------------	-------	-------	-------	-------	-------	-------	-------	-------	-------	-------	-------

**តារាង១១៖ អនុបាតជញ្ជីងទូទាត់**

អនុបាតជញ្ជីងទូទាត់	២០១៩	ត្រីម-២០	ត្រីម-២០	ត្រីម-២០	ត្រីម-២០	២០២០	ត្រីម-២១	ត្រីម-២១	ត្រីម-២១	ត្រីម-២១	២០២១
ការនាំចេញធៀបនឹងគណនីចរន្ត (ឥណទាន)	៦២,៨%	៦៨,៤%	៨៤,៣%	៨៤,៥%	៨៥,២%	៨១,៦%	៨៤,៧%	៨៥,២%	៨៤,៩%	៨៧,២%	៨៦,៧%
ការនាំចូលធៀបនឹងគណនីចរន្ត (ឥណទាន)	៧៩,៦%	៨៤,១%	៨៤,៦%	៨៤,៥%	៨៥,១%	៨៤,៦%	៨៤,៤%	៨៧,៩%	៨៧,៥%	៨៩,១%	៨៨,៣%
ការនាំចេញទំនិញនិងសេវាធៀបនឹង ផ.ស.ស.	៧៨,០%	៨០,៨%	៦៨,៥%	៨៩,១%	៧៥,៤%	៧៨,៥%	៦៦,៧%	៥៦,៣%	៨០,៧%	៧៣,៨%	៦៩,៥%
ការនាំចូលទំនិញនិងសេវាធៀបនឹង ផ.ស.ស.	៩៤,៤%	១០០,៤%	៧៥,៤%	៨១,៣%	១០០,១%	៨៩,៣%	១១៧,៩%	១០០,៦%	១០៤,១%	១៣០,០%	១១៣,២%
ចំណូលពីការវិនិយោគធៀបនឹងគណនីចរន្ត (ឥណទាន)	១,៧%	២,៣%	២,២%	១,៦%	១,៥%	១,៩%	១,៧%	១,៥%	១,២%	១,២%	១,៥%
ចំណូលពីការវិនិយោគធៀបនឹងគណនីចរន្ត (ឥណទាន)	៧,៦%	៥,៤%	៦,៧%	៧,០%	៦,៣%	៦,៣%	៤,៦%	៤,៨%	៥,៧%	៤,២%	៤,៨%
សមតុល្យគណនីចរន្តធៀបនឹង ផ.ស.ស.	-១៥,០%	-១៥,៤%	-៣,៥%	៩,១%	-២៤,២%	-៨,៥%	-៤៨,៩%	-៤៣,០%	-២៣,៤%	-៥៤,៩%	-៤២,៥%
ប្រព្យសកម្មជាទុនបម្រុងគិតជាចំនួនខែនៃការនាំចូលគ្រោយឆ្នាប់	៨,៩	៨,៥	១២,០	១១,៧	៩,៩	១១,១	៧,១	៨,៣	៧,៨	៨,២	៨,៣

# កំណត់បន្ទាញបច្ចេកទេស

## ទស្សនាទាន និងនិយមន័យ

ស្ថិតិជញ្ជីងទូទាត់ (BOP) និងស្ថិតិស្ថានភាពវិនិយោគអន្តរជាតិ (IIP) ត្រូវបានចងក្រងដោយ ការិយាល័យស្ថិតិជញ្ជីងទូទាត់នៃនាយកដ្ឋានស្ថិតិ នៃធនាគារជាតិនៃកម្ពុជា និងបោះផ្សាយជារៀងរាល់ ត្រីមាស ជាប្រចាំប្រចាំឆ្នាំ (គិតជាបីលានរៀល)។ ចាប់ពីត្រីមាសទី១ ឆ្នាំ២០១៩ តទៅ ធនាគារជាតិនៃកម្ពុជា នឹងផ្សព្វផ្សាយទិន្នន័យស្ថិតិជញ្ជីងទូទាត់ (BOP) និងស្ថានភាពវិនិយោគអន្តរជាតិ (IIP) តាមវិធីសាស្ត្រ ចងក្រងស្ថិតិជញ្ជីងទូទាត់និងស្ថានភាពវិនិយោគអន្តរជាតិបោះពុម្ពលើកទី៦ (BPM6) ក្នុងឆ្នាំ២០០៩ របស់មូលនិធិរូបិយវត្ថុអន្តរជាតិ (IMF)។

ស្ថិតិនេះគ្របដណ្តប់រាល់ប្រតិបត្តិការសេដ្ឋកិច្ចរបស់អង្គការសេដ្ឋកិច្ចទាំងអស់ រួមមាន រដ្ឋាភិបាលទូទៅ ធនាគារកណ្តាល គ្រឹះស្ថានហិរញ្ញវត្ថុទទួលប្រាក់បញ្ញើ គ្រឹះស្ថានហិរញ្ញវត្ថុផ្សេងទៀត សហគ្រាសអាជីវកម្ម អង្គការគ្រួសារ និងគ្រឹះស្ថានមិនរកប្រាក់ចំណេញបម្រើអង្គការគ្រួសារជា និវាសនរបស់ប្រទេសកម្ពុជាជាមួយនិងអនិវាសន។ គ្រប់ប្រតិបត្តិការត្រូវបានកត់ត្រាតាមថ្លៃទីផ្សារ ក្នុងករណីដែលអាចធ្វើទៅបាន និងកត់ត្រាលើមូលដ្ឋានបូកបង្ករពូន។ ជាក់ស្តែង ដោយសារពុំមាន ប្រភពទិន្នន័យគ្រប់គ្រាន់ ទិន្នន័យនិងចំណាត់មួយចំនួនត្រូវបានប៉ាន់ស្មានដើម្បីបំពេញបន្ថែម។ ទិន្នន័យ ពាណិជ្ជកម្មទំនិញត្រូវបានប្រមូលពីអគ្គនាយកដ្ឋានគយនិងរដ្ឋាករកម្ពុជានៃក្រសួងសេដ្ឋកិច្ចនិង ហិរញ្ញវត្ថុ។ ដោយការនាំចេញកត់ត្រាតាមមូលដ្ឋាន F.O.B ខណៈការនាំចូលដែលមានតម្លៃ C.I.F ត្រូវ បានកែតម្រូវទៅជាតម្លៃ F.O.B។ ទិន្នន័យរដ្ឋបាលផ្សេងទៀត ជាពិសេសទិន្នន័យសម្រាប់ផ្នែកសេវា ចំណូលបឋម និងចំណូលបន្ទាប់បន្សំ ត្រូវបានកត់ត្រានៅពេលប្រតិបត្តិការសេដ្ឋកិច្ចកើតឡើង ឬផ្អែកលើ មូលដ្ឋានបូកបង្ករពូន ស្របពេលដែលទិន្នន័យផ្សេងទៀតដែលមិនអាចរកបានពីទិន្នន័យរដ្ឋបាលត្រូវបាន យកពីប្រព័ន្ធរាយការណ៍ប្រតិបត្តិការអន្តរជាតិ (ITRS) ដែលកត់ត្រាតាមមូលដ្ឋានសាច់ប្រាក់ និង ទិន្នន័យប៉ាន់ស្មានពីការធ្វើអង្កេត (ប្រសិនបើមាន)។ ដូចគ្នានេះដែរ ប្រតិបត្តិការហិរញ្ញវត្ថុក៏ត្រូវបាន កត់ត្រានៅពេលមានប្រតិបត្តិការសេដ្ឋកិច្ចកើតឡើង ឬតាមមូលដ្ឋានបូកបង្ករពូន។ ការកត់ត្រាបំណុល ហួសកាលកំណត់ត្រូវបានធ្វើឡើងស្របតាមស្តង់ដារនៃវិធីសាស្ត្រចងក្រងស្ថិតិជញ្ជីងទូទាត់ និង ស្ថានភាពវិនិយោគអន្តរជាតិ បោះពុម្ពលើកទី៦ របស់មូលនិធិរូបិយវត្ថុអន្តរជាតិ។

ទន្ទឹមនេះដែរ ការចងក្រងស្ថិតិជញ្ជីងទូទាត់ និងស្ថិតិស្ថានភាពវិនិយោគអន្តរជាតិ ក៏នៅមាន បញ្ហាប្រឈមមួយចំនួនផងដែរ។ ចំពោះគណនីចរន្ត អ្នកចងក្រងស្ថិតិបានជួបនូវការលំបាកដូចជា (១) ការប្រមូលទិន្នន័យទំនិញដែលពុំបានឆ្លងកាត់តាមគយ (២) ទិន្នន័យសេវាផ្សេងៗ និងចំណូលបឋម ដែលទទួលបានពីទិន្នន័យរដ្ឋបាលមួយចំនួនមានតែជាទិន្នន័យប្រចាំឆ្នាំ ឬប្រចាំឆ្នាំ និងតាមរយៈ ការអង្កេតម្តងម្កាល និង (៣) ប្រភពទិន្នន័យពីព័ត៌មានអំពីចំណូលបន្ទាប់បន្សំក្រោមទម្រង់ជាការ បង្វែររកជន បង្វែរជូនការ និងបង្វែរដើមទុន នៅមានកម្រិត។ ដូចគ្នានេះ ទិន្នន័យផ្នែកស្ថានភាពវិនិយោគ អន្តរជាតិក៏នៅមានកម្រិតនៅឡើយ ដូចជាស្ថិតិវិនិយោគផ្ទាល់បរទេស និង វិនិយោគផ្សេងទៀតរបស់ ផ្នែកឯកជននិងវិនិយោគរបស់និវាសនកម្ពុជាទៅក្រៅប្រទេស ដោយសារកង្វះខាតប្រភពទិន្នន័យ។ បច្ចុប្បន្ន ស្ថិតិវិនិយោគផ្ទាល់បរទេសគឺពឹងផ្អែកទាំងស្រុងទៅលើទិន្នន័យរដ្ឋបាល ប៉ុន្តែជាស្តង់ដារ

ទិន្នន័យនេះត្រូវបានចងក្រងដោយផ្អែកលើលទ្ធផលអង្កេតជាទៀងទាត់។ ដូចគ្នានេះ ការចងក្រងស្ថិតិវិនិយោគបរទេសផ្អែកលើប្រភពដើមរបស់វិនិយោគិនបរទេសនៅមានកម្រិតនៅឡើយ។ ចំពោះស្ថិតិស្ថានភាពបំណុលបរទេស ទិន្នន័យបច្ចុប្បន្នមានត្រឹមតែស្ថានភាពបំណុលផ្នែករដ្ឋាភិបាល និងវិស័យធនាគារតែប៉ុណ្ណោះ ខណៈស្ថានភាពបំណុលក្រៅប្រទេសរបស់វិស័យឯកជនក្រៅពីធនាគារមិនទាន់មានទិន្នន័យនៅឡើយ។

**ការនាំចេញ និងការនាំចូលទំនិញ**

ការប៉ាន់ស្មានសម្រាប់ផ្នែកពាណិជ្ជកម្មទំនិញទូទៅ ត្រូវបានធ្វើឡើងសម្រាប់ការនាំចេញ និងការនាំចូលទំនិញជាប់ពន្ធ និងរួចពន្ធ ព្រមទាំងការធ្វើពាណិជ្ជកម្មទំនិញក្រៅផ្លូវការផងដែរ។

**ការនាំចេញទំនិញ** ត្រូវបានប៉ាន់ស្មានតាមប្រភេទមុខទំនិញសំខាន់ៗ ដូចជា ការនាំចេញផលិតផលកាត់ដេរ (សម្លៀកបំពាក់ ស្បែកជើង ទំនិញសម្រាប់ធ្វើដំណើរ និងផលិតផលកាត់ដេរផ្សេងទៀត) ផលិតផលកម្មន្តសាលក្រៅពីកាត់ដេរ (គ្រឿងបន្លាស់យានយន្ត គ្រឿងបរិក្ខារអគ្គិសនី ទោចក្រយាន និងផលិតផលកម្មន្តសាលផ្សេងទៀត) ផលិតផលកសិកម្ម (កៅស៊ូ អង្ករ និងផលិតផលកសិកម្មផ្សេងទៀត) និងការនាំចេញបន្ត ដោយផ្អែកលើទិន្នន័យទទួលបានពីអគ្គនាយកដ្ឋានគយនិងរដ្ឋាករកម្ពុជា នៃក្រសួងសេដ្ឋកិច្ចនិងហិរញ្ញវត្ថុ គួបផ្សំជាមួយនឹងការប៉ាន់ស្មានបំពេញបន្ថែមលើពាណិជ្ជកម្មក្រៅផ្លូវការតាមរយៈការសង្កេតពាណិជ្ជកម្មតាមព្រំដែន និងទិន្នន័យបន្ថែមពីក្រសួង-ស្ថាប័នពាក់ព័ន្ធនិងប្រទេសដៃគូពាណិជ្ជកម្ម។

**ការនាំចូលទំនិញ** ត្រូវបានប៉ាន់ស្មានតាមមុខទំនិញសំខាន់ៗ ដូចជា ការនាំចូលវត្ថុធាតុដើមសម្រាប់វិស័យកាត់ដេរ សម្ភារនិងបរិក្ខារសំណង់ យានយន្ត ប្រេងឥន្ធនៈ ម្ហូបអាហារនិងភេសជ្ជៈ មាសមិនមែនរូបិយវត្ថុ និងទំនិញផ្សេងទៀត ដោយផ្អែកតាមទិន្នន័យទទួលបានពីអគ្គនាយកដ្ឋានគយនិងរដ្ឋាករកម្ពុជា នៃក្រសួងសេដ្ឋកិច្ចនិងហិរញ្ញវត្ថុ ពីតម្លៃ C.I.F ទៅជាតម្លៃ F.O.B គួបផ្សំជាមួយនឹងការប៉ាន់ស្មានបំពេញបន្ថែមលើពាណិជ្ជកម្មក្រៅផ្លូវការ តាមរយៈការសង្កេតពាណិជ្ជកម្មតាមព្រំដែន និងទិន្នន័យបន្ថែមពីក្រសួង-ស្ថាប័នពាក់ព័ន្ធ ព្រមទាំងទិន្នន័យរបស់ប្រទេសដៃគូពាណិជ្ជកម្ម។

**សេវា**

ថ្លៃឈ្នួលដឹកជញ្ជូនត្រូវបានប៉ាន់ស្មានស្មើនឹង ៩% នៃតម្លៃនាំចូល C.I.F ស្របពេលដែលថ្លៃធានារ៉ាប់រងស្មើនឹង ១% នៃតម្លៃនាំចូល C.I.F។ ថ្លៃឈ្នួលដឹកជញ្ជូនសម្រាប់ការនាំចូលនិងការនាំចេញត្រូវបានបែងចែកដោយឡែកពីគ្នា រវាងការដឹកជញ្ជូនតាមផ្លូវអាកាស ផ្លូវទឹក ផ្លូវគោក និងការដឹកជញ្ជូនផ្សេងទៀត។ ថ្លៃឈ្នួលដឹកជញ្ជូនសម្រាប់ការនាំចូលដែលដឹកដោយក្រុមហ៊ុនអាកាសចរណ៍របស់អនិវាសន៍ត្រូវបានប៉ាន់ស្មានដោយប្រើប្រាស់ថ្លៃឈ្នួលដឹកជញ្ជូនគិតជាមធ្យមក្នុងមួយគោនគុណនឹងបរិមាណនៃការនាំចូល។ ថ្លៃឈ្នួលដឹកជញ្ជូនលើការនាំចេញដែលដឹកដោយក្រុមហ៊ុនអាកាសចរណ៍របស់និវាសន៍ត្រូវបានប៉ាន់ស្មានឡើងដោយប្រើប្រាស់វិធីដូចគ្នា។

**ការដឹកជញ្ជូនតាមផ្លូវអាកាស** ថ្លៃឈ្នួលសេវាអ្នកដំណើរដែលទូទាត់ដោយនិវាសនជនឱ្យទៅក្រុមហ៊ុនអាកាសចរណ៍របស់អនិវាសន ត្រូវបានប៉ាន់ស្មានដោយផ្អែកលើព័ត៌មានអំពីចំនួនអ្នកដំណើរដោយគូបផ្សំជាមួយនឹងទិន្នន័យដែលបានប្រមូលដោយរដ្ឋលេខាធិការដ្ឋានអាកាសចរស៊ីវិលនិងអគ្គនាយដ្ឋានអន្តោប្រវេសន៍ នៃក្រសួងមហាផ្ទៃ អំពីចំនួននៃការមកដល់ និងការចេញដំណើររបស់និវាសននិងអនិវាសន និងចំនួនអ្នកដំណើរតាមដើងយន្តហោះរបស់ក្រុមហ៊ុនអាកាសចរណ៍នីមួយៗ។ ចំណែកថ្លៃសំបុត្រយន្តហោះជាមធ្យមរបស់អ្នកដំណើរជានិវាសននិងអនិវាសនដែលបានទូទាត់ឱ្យទៅក្រុមហ៊ុនអាកាសចរណ៍ជានិវាសននិងអនិវាសន ត្រូវបានប៉ាន់ស្មានដោយប្រើប្រាស់ទិន្នន័យពីភ្នាក់ងារក្រុមហ៊ុនទេសចរណ៍និងទិន្នន័យតម្លៃសំបុត្រនៅលើគេហទំព័ររបស់ក្រុមហ៊ុនអាកាសចរណ៍។ សេវាដឹកជញ្ជូនតាមផ្លូវអាកាសផ្សេងទៀត ត្រូវបានប៉ាន់ស្មានដោយផ្អែកលើព័ត៌មានដែលបានផ្តល់ដោយក្រុមហ៊ុនអាកាសចរណ៍របស់និវាសន ចំពោះការចំណាយនៅតាមព្រលានយន្តហោះបរទេសនិងព័ត៌មានដែលបានផ្តល់ដោយរដ្ឋលេខាធិការដ្ឋានអាកាសចរស៊ីវិល ចំពោះការចំណាយនៅកម្ពុជាដោយក្រុមហ៊ុនអាកាសចរណ៍របស់អនិវាសន។

**ការដឹកជញ្ជូនតាមផ្លូវទឹក** ថ្លៃឈ្នួលដឹកជញ្ជូនលើការនាំចូលតាមនាវារបស់អនិវាសនត្រូវបានប៉ាន់ស្មានដោយដកចេញថ្លៃឈ្នួលដឹកជញ្ជូនទំនិញនាំចូលតាមអាកាស ពីការប៉ាន់ស្មានថ្លៃឈ្នួលដឹកជញ្ជូនលើការនាំចូលសរុប គុណនឹងចំណែកនៃការដឹកជញ្ជូនតាមនាវារបស់អនិវាសន។ ថ្លៃឈ្នួលដឹកជញ្ជូនលើការនាំចេញតាមនាវារបស់និវាសនត្រូវបានប៉ាន់ស្មានដោយយកថ្លៃឈ្នួលដឹកជញ្ជូនមធ្យមចំពោះទំនិញនាំចេញគុណនឹងសមាមាត្រនៃការនាំចេញ (គិតជាភាគរយ) ដែលដឹកដោយនាវារបស់និវាសន។ សេវាដឹកជញ្ជូនតាមផ្លូវទឹកផ្សេងទៀតត្រូវបានប៉ាន់ស្មានដោយផ្អែកលើព័ត៌មានដែលបានផ្តល់ដោយភ្នាក់ងារនាវាចរ និងអាជ្ញាធរកំពង់ផែរបស់និវាសន។

**សេវាធ្វើដំណើរ (ឥណទាន)** ចំណូលពីសេវាធ្វើដំណើរត្រូវបានប៉ាន់ស្មានការចំណាយដាច់ដោយឡែកៗពីគ្នា តាមប្រភេទអ្នកធ្វើដំណើរ ដូចជា ភ្ញៀវទេសចរ ពាណិជ្ជករ អ្នកការទូត និងអ្នកលេងល្បែង។ ព័ត៌មានស្តីពីចំនួនការមកដល់នៃភ្ញៀវទេសចរ ពាណិជ្ជករ អ្នកការទូតនិងអ្នកលេងល្បែង រយៈពេលនៃការស្នាក់អាស្រ័យនិងការចំណាយគិតជាមធ្យមតាមប្រភេទអ្នកធ្វើដំណើរ ត្រូវបានប្រមូលពីក្រសួងទេសចរណ៍ ក្រសួងមហាផ្ទៃ ភ្នាក់ងារធ្វើដំណើរនានា និងតាមរយៈការធ្វើអង្កេត។

**សេវាធ្វើដំណើរ (ឥណពន្ធ)** ចំណាយលើសេវាធ្វើដំណើរត្រូវបានប៉ាន់ស្មានដោយផ្អែកលើចំនួនអ្នកធ្វើដំណើរជានិវាសនទៅក្រៅប្រទេស រយៈពេលស្នាក់អាស្រ័យ និងការចំណាយជាមធ្យមតាមប្រភេទនីមួយៗនៅក្រៅប្រទេស។ ការប៉ាន់ស្មានត្រូវបានធ្វើឡើងដោយឡែកពីគ្នាចំពោះការធ្វើដំណើរផ្ទាល់ខ្លួននិងជាធុរកិច្ច ប៉ុន្តែក្នុងការបោះពុម្ពផ្សាយទិន្នន័យទាំងពីរនេះពុំបានញែកឱ្យដាច់ពីគ្នាទេ។

**សេវាផ្សេងៗ** រួមមាន សេវាសាងសង់ សេវាធានារ៉ាប់រងនិងប្រាក់សោធននិវត្តន៍ សេវាហិរញ្ញវត្ថុ សេវាកម្រៃនៃការប្រើប្រាស់កម្មសិទ្ធិបញ្ញា សេវាទូរគមនាគមន៍ កុំព្យូទ័រនិងព័ត៌មាន សេវាពាណិជ្ជកម្មផ្សេងៗ សេវាផ្ទាល់ខ្លួន វប្បធម៌និងការកំសាន្ត និងទំនិញនិងសេវាដ្ឋាភិបាលមិនមានរាប់បញ្ចូលនៅកន្លែងផ្សេងទៀត ត្រូវបានប៉ាន់ស្មានផ្អែកលើទិន្នន័យពីប្រព័ន្ធរាយការណ៍ពីប្រតិបត្តិការអន្តរជាតិ



និងប្រភពទិន្នន័យផ្សេងៗដែលមាន។ ដោយឡែក ទិន្នន័យសេវាកម្មសាលលើធាតុចូលរូបវន្តកាន់កាប់ ដោយអនិវាសជន និងសេវាការថែទាំនិងជួសជុលមិនមានរាប់បញ្ចូលនៅកន្លែងផ្សេងទៀតពុំទាន់មាន ប្រភពទិន្នន័យ ឬការធ្វើអង្កេតនៅឡើយ។

**គណនីចំណូលបឋម ( ឥណទាន និងឥណពន្ធ )**

គណនីចំណូលបឋម រួមមាន ប្រាក់បៀវត្សរបស់និយោជិត និងចំណូលពីការវិនិយោគបែងចែក តាមប្រភេទឧបករណ៍ហិរញ្ញវត្ថុ ដូចជា វិនិយោគផ្ទាល់ វិនិយោគលើផលបត្រ វិនិយោគផ្សេងទៀត និង ទុនបម្រុងអន្តរជាតិ។ ប្រាក់បៀវត្សរបស់និយោជិត (ឥណទាន) ត្រូវបានប៉ាន់ស្មានដោយផ្អែកលើ ទិន្នន័យចំនួនពលករធ្វើការនៅក្រៅប្រទេសពីក្រសួងការងារនិងបណ្តុះបណ្តាលវិជ្ជាជីវៈ ចំណូលជាមធ្យម បែងចែកតាមប្រទេសនិងជំនាញ ចំណូលប្រាក់បៀវត្សរបស់និយោជិតជានិវាសជនធ្វើការនៅស្ថានទូត បរទេស។ ខណៈប្រាក់បៀវត្សរបស់និយោជិត (ឥណពន្ធ) ត្រូវបានប៉ាន់ស្មានតាមទិន្នន័យដែលទទួលបាន ពីប្រព័ន្ធរបាយការណ៍ប្រតិបត្តិការអន្តរជាតិ។ ចំពោះចំណូលរបស់វិនិយោគផ្ទាល់ (ឥណទាន) ត្រូវបាន ប៉ាន់ស្មានដោយផ្អែកទិន្នន័យដែលទទួលបានពីប្រព័ន្ធរបាយការណ៍ប្រតិបត្តិការអន្តរជាតិ។ ទន្ទឹមនេះដែរ ចំណូលរបស់វិនិយោគផ្ទាល់ (ឥណពន្ធ) ត្រូវបានប៉ាន់ស្មានពីចំណូលវិនិយោគផ្ទាល់របស់អនិវាសជនលើ វិស័យធនាគារ សហគ្រាសវិនិយោគដែលចុះបញ្ជីទទួលបានប្រព័ន្ធអនុគ្រោះពីក្រុមប្រឹក្សាអភិវឌ្ឍន៍ កម្ពុជា និងវិស័យកាស៊ីណូ ខណៈចំណូលពីក្រុមហ៊ុនវិនិយោគផ្សេងទៀតមិនទាន់មានប្រភពទិន្នន័យ ផ្លូវការឬការធ្វើអង្កេតនៅឡើយ។ ដោយឡែក ប្រាក់ចំណូលវិនិយោគលើផលបត្រ (ឥណទាន) ត្រូវបាន ប៉ាន់ស្មានតាមទិន្នន័យដែលទទួលបានពីប្រព័ន្ធរបាយការណ៍ប្រតិបត្តិការអន្តរជាតិ ខណៈផ្នែកឥណពន្ធ មិនទាន់មានប្រភពទិន្នន័យ ដោយសារទីផ្សារមូលបត្រនៅកម្ពុជាទើបនឹងបង្កើតថ្មីនិងពុំទាន់មាន ដំណើរការសកម្មឡើយ។ ប្រាក់ចំណូលពីការវិនិយោគផ្សេងទៀត (ឥណទាន) ត្រូវបានប៉ាន់ស្មានតាម ទិន្នន័យដែលទទួលបានពីប្រព័ន្ធរបាយការណ៍ប្រតិបត្តិការអន្តរជាតិ ស្របពេលដែលផ្នែកឥណពន្ធ ត្រូវបានប៉ាន់ស្មានទៅតាមស្ថិតិបំណុលក្រៅប្រទេសដែលបានមកពីនាយកដ្ឋានគ្រប់គ្រងបំណុលនៃ អគ្គនាយកដ្ឋានសហប្រតិបត្តិការអន្តរជាតិនិងគ្រប់គ្រងបំណុលនៃក្រសួងសេដ្ឋកិច្ចនិងហិរញ្ញវត្ថុ ចំណាយការប្រាក់ទៅឱ្យអនិវាសជនដោយគ្រឹះស្ថានធនាគារ និងទិន្នន័យដែលទទួលបានពីប្រព័ន្ធ របាយការណ៍ប្រតិបត្តិការអន្តរជាតិ ខណៈដែលចំណាយការប្រាក់របស់វិស័យឯកជនផ្សេងទៀតមិនទាន់ មានប្រភពទិន្នន័យឬការធ្វើអង្កេតនៅឡើយ។ ចំពោះចំណូលពីការវិនិយោគទុនបម្រុងបរទេសត្រូវបាន ប៉ាន់ស្មានតាមរយៈទិន្នន័យរបស់ធនាគារជាតិនៃកម្ពុជា។

**គណនីចំណូលបន្ទាប់បន្សំ ( ឥណទាន និងឥណពន្ធ )**

ចំណូលបន្ទាប់បន្សំ (ឥណទាន) ត្រូវបានប៉ាន់ស្មានដោយផ្អែកលើទិន្នន័យរបស់ក្រុមប្រឹក្សាអភិវឌ្ឍន៍ កម្ពុជា និងស្ថិតិហិរញ្ញវត្ថុរដ្ឋាភិបាល។ បន្ថែមលើនេះ ប្រាក់បង្វែររបស់ពលករត្រូវបានប៉ាន់ស្មាន ដោយផ្អែក លើទិន្នន័យចំនួនពលករធ្វើការនៅក្រៅប្រទេសពីក្រសួងការងារនិងបណ្តុះបណ្តាលវិជ្ជាជីវៈ ចំណូល ជាមធ្យមបែងចែកតាមប្រទេសនិងជំនាញ គួបផ្សំនឹងទិន្នន័យប្រព័ន្ធរបាយការណ៍ប្រតិបត្តិការអន្តរជាតិ។ ដូចគ្នានេះ ចំណូលបន្ទាប់បន្សំ (ឥណពន្ធ) ត្រូវបានប៉ាន់ស្មានដោយផ្អែកលើស្ថិតិហិរញ្ញវត្ថុរដ្ឋាភិបាល ចំពោះវិស័យរដ្ឋាភិបាល និងទិន្នន័យប្រព័ន្ធរបាយការណ៍ប្រតិបត្តិការអន្តរជាតិចំពោះវិស័យផ្សេងទៀត។

**គណនីដើមទុន**

ទិន្នន័យអំពីការលើកលែងបំណុលផ្លូវការត្រូវបានប៉ាន់ស្មានផ្អែកលើទិន្នន័យប្រមូលពីនាយកដ្ឋានគ្រប់គ្រងបំណុលនៃអគ្គនាយកដ្ឋានសហប្រតិបត្តិការអន្តរជាតិនិងគ្រប់គ្រងបំណុលនៃក្រសួងសេដ្ឋកិច្ចនិងហិរញ្ញវត្ថុ។ ទិន្នន័យអំពីការលើកលែងបំណុលរបស់ផ្នែកឯកជនពុំទាន់អាចរកបាននៅឡើយ។ ទិន្នន័យអំពីបង្វែរដើមទុនផ្សេងទៀត ត្រូវបានប៉ាន់ស្មានផ្អែកលើទិន្នន័យប្រមូលពីក្រុមប្រឹក្សាអភិវឌ្ឍន៍កម្ពុជា។

**គណនីហិរញ្ញវត្ថុ**

វិនិយោគផ្ទាល់នៅក្រៅប្រទេស ត្រូវបានបែងចែកតាមប្រភេទឧបករណ៍ ដូចជា វិនិយោគផ្ទាល់វិនិយោគលើផលបត្រ វិនិយោគលើឧបករណ៍និស្សន្ទ វិនិយោគផ្សេងទៀត និងទ្រព្យសកម្មជាទុនម្រុង។ វិនិយោគផ្ទាល់ (ផ្នែកទ្រព្យសកម្ម) ត្រូវបានប៉ាន់ស្មានដោយផ្អែកលើទិន្នន័យប្រព័ន្ធរបាយការណ៍ប្រតិបត្តិការអន្តរជាតិ ខណៈវិនិយោគផ្ទាល់ (ផ្នែកទ្រព្យអកម្ម) ត្រូវបានប៉ាន់ស្មានដោយផ្អែកលើទិន្នន័យវិនិយោគផ្ទាល់របស់អនិវាសន៍លើវិស័យធនាគារ សហគ្រាសវិនិយោគដែលចុះបញ្ជីទទួលបានប្រព័ន្ធអនុគ្រោះពីក្រុមប្រឹក្សាអភិវឌ្ឍន៍កម្ពុជា។ ការវិនិយោគរបស់ក្រុមហ៊ុនវិនិយោគផ្សេងទៀតត្រូវបានប៉ាន់ស្មានដោយផ្អែកលើទិន្នន័យប្រព័ន្ធរបាយការណ៍ប្រតិបត្តិការអន្តរជាតិ ដោយសារពុំទាន់មានទិន្នន័យពីការធ្វើអង្កេត។ ដោយឡែក ការវិនិយោគលើផលបត្រ (ផ្នែកទ្រព្យសកម្ម) ត្រូវបានប៉ាន់ស្មានតាមទិន្នន័យពីគ្រឹះស្ថានធនាគារ និងទិន្នន័យប្រព័ន្ធរបាយការណ៍ប្រតិបត្តិការអន្តរជាតិ ខណៈផ្នែកទ្រព្យអកម្មមិនទាន់មានប្រភពទិន្នន័យដោយសារទីផ្សារមូលបត្រនៅកម្ពុជាទើបនឹងបង្កើតថ្មីនិងពុំទាន់មានដំណើរការសកម្មឡើយ។ ចំពោះការវិនិយោគលើឧបករណ៍និស្សន្ទពុំទាន់មានប្រភពទិន្នន័យនៅឡើយ។ ការវិនិយោគផ្សេងទៀត (ផ្នែកទ្រព្យសកម្ម) ត្រូវបានប៉ាន់ស្មានដោយផ្អែកលើទិន្នន័យពីគ្រឹះស្ថានធនាគារ ទិន្នន័យពីក្រសួងសេដ្ឋកិច្ចនិងហិរញ្ញវត្ថុ និងទិន្នន័យប្រព័ន្ធរបាយការណ៍ប្រតិបត្តិការអន្តរជាតិស្របពេលដែលផ្នែកទ្រព្យអកម្មត្រូវបានប៉ាន់ស្មានដោយផ្អែកលើទិន្នន័យពីគ្រឹះស្ថានធនាគារ និងទិន្នន័យប្រព័ន្ធរបាយការណ៍ប្រតិបត្តិការអន្តរជាតិ។ ទ្រព្យសកម្មជាទុនម្រុងត្រូវបានប៉ាន់ស្មានតាមរយៈទិន្នន័យរបស់ធនាគារជាតិនៃកម្ពុជា។

**ស្ថានភាពវិនិយោគអន្តរជាតិ និងបំណុលក្រៅប្រទេស**

ស្ថិតិស្ថានភាពវិនិយោគអន្តរជាតិ ត្រូវបានប៉ាន់ស្មានដូចនឹងវិធីសាស្ត្រចងក្រងនៅក្នុងគណនីហិរញ្ញវត្ថុ ប៉ុន្តែត្រូវបានគណនាជាសន្និធិចុងគ្រាដោយរាប់បញ្ចូលបម្រែបម្រួលអត្រាប្តូរប្រាក់ ការប្រែប្រួលថ្លៃ និងការប្រែប្រួលផ្សេងទៀត។ វិនិយោគផ្ទាល់នៅក្រៅប្រទេសត្រូវបានបែងចែកតាមប្រភេទឧបករណ៍ ដូចជា វិនិយោគផ្ទាល់ វិនិយោគលើផលបត្រ វិនិយោគលើឧបករណ៍និស្សន្ទ វិនិយោគផ្សេងទៀត និងទ្រព្យសកម្មជាទុនម្រុង។ វិនិយោគផ្ទាល់ (ផ្នែកទ្រព្យសកម្ម) ត្រូវបានប៉ាន់ស្មានដោយផ្អែកលើទិន្នន័យប្រព័ន្ធរបាយការណ៍ប្រតិបត្តិការអន្តរជាតិ ខណៈវិនិយោគផ្ទាល់ (ផ្នែកទ្រព្យអកម្ម) ត្រូវបានប៉ាន់ស្មានដោយផ្អែកលើទិន្នន័យវិនិយោគផ្ទាល់របស់អនិវាសន៍លើវិស័យធនាគារសហគ្រាសវិនិយោគដែលចុះបញ្ជីទទួលបានប្រព័ន្ធអនុគ្រោះពីក្រុមប្រឹក្សាអភិវឌ្ឍន៍កម្ពុជា។

ការវិនិយោគរបស់ក្រុមហ៊ុនវិនិយោគផ្សេងទៀតត្រូវបានប៉ាន់ស្មានដោយផ្អែកលើទិន្នន័យប្រព័ន្ធរបាយការណ៍ប្រតិបត្តិការអន្តរជាតិ ដោយសារពុំទាន់មានទិន្នន័យពីការធ្វើអង្កេត។ ដោយឡែកការវិនិយោគលើផលបត្រ (ផ្នែកទ្រព្យសកម្ម) ត្រូវបានប៉ាន់ស្មានតាមទិន្នន័យពីគ្រឹះស្ថានធនាគារ និងទិន្នន័យប្រព័ន្ធរបាយការណ៍ប្រតិបត្តិការអន្តរជាតិ ខណៈផ្នែកទ្រព្យអកម្មមិនទាន់មានប្រភពទិន្នន័យដោយសារទីផ្សារមូលបត្រនៅកម្ពុជាទើបនឹងបង្កើតថ្មីនិងពុំទាន់មានដំណើរការសកម្មឡើយ។ ចំពោះការវិនិយោគលើឧបករណ៍និស្សន្ទពុំទាន់មានប្រភពទិន្នន័យនៅឡើយ។ ការវិនិយោគផ្សេងទៀត (ផ្នែកទ្រព្យសកម្ម) ត្រូវបានប៉ាន់ស្មានដោយផ្អែកលើទិន្នន័យពីគ្រឹះស្ថានធនាគារ ទិន្នន័យពីក្រសួងសេដ្ឋកិច្ច និងហិរញ្ញវត្ថុ និងទិន្នន័យប្រព័ន្ធរបាយការណ៍ប្រតិបត្តិការអន្តរជាតិ ស្របពេលដែលផ្នែកទ្រព្យអកម្មត្រូវបានប៉ាន់ស្មានដោយផ្អែកលើទិន្នន័យពីគ្រឹះស្ថានធនាគារ និងទិន្នន័យប្រព័ន្ធរបាយការណ៍ប្រតិបត្តិការអន្តរជាតិ។ ទ្រព្យសកម្មជាទុនម្រុះត្រូវបានប៉ាន់ស្មានតាមរយៈទិន្នន័យរបស់ធនាគារជាតិនៃកម្ពុជា។

បំណុលក្រៅប្រទេស ត្រូវបានប៉ាន់ស្មានដោយផ្អែកលើ ទិន្នន័យពីក្រសួងសេដ្ឋកិច្ច និងហិរញ្ញវត្ថុធនាគារជាតិនៃកម្ពុជា និងគ្រឹះស្ថានធនាគារ។ ដោយឡែកបំណុលក្រៅប្រទេសវិស័យឯកជនផ្សេងទៀតមិនទាន់មានប្រភពទិន្នន័យឬការធ្វើអង្កេតនៅឡើយ។

**ការផ្សព្វផ្សាយ និងការអនុវត្តវិធាន**

ការផ្សព្វផ្សាយស្ថិតិជញ្ជីងទូទាត់ និងស្ថានភាពវិនិយោគអន្តរជាតិត្រូវបានផ្សព្វផ្សាយនៅក្នុងព្រឹត្តិបត្រស្ថិតិជញ្ជីងទូទាត់កម្ពុជានិងគេហទំព័ររបស់ធនាគារជាតិនៃកម្ពុជាជាប្រចាំត្រីមាស របាយការណ៍ប្រចាំឆមាសនិងឆ្នាំរបស់ធនាគារជាតិនៃកម្ពុជា ប្រព័ន្ធផ្សព្វផ្សាយទិន្នន័យទូទៅដែលត្រូវបានកែលម្អថ្មីរបស់កម្ពុជា (e-GDDS) និងសៀវភៅស្ថិតិជញ្ជីងទូទាត់របស់មូលនិធិវិបិយវត្ថុអន្តរជាតិ។

ការកែតម្រូវទិន្នន័យស្ថិតិជញ្ជីងទូទាត់ និងស្ថានភាពវិនិយោគអន្តរជាតិដែលបានផ្សព្វផ្សាយរួចហើយត្រូវបានធ្វើឡើងក្នុងករណី ការកែតម្រូវទិន្នន័យនិងប្រភពទិន្នន័យ ការពង្រីកវិសាលភាពទិន្នន័យ និងការកែប្រែវិធីសាស្ត្រចងក្រង។ ការកែតម្រូវនេះ ត្រូវបានធ្វើឡើងក្នុងគោលបំណងពង្រឹងគុណភាពទិន្នន័យនិងវិសាលភាពគ្របដណ្តប់ និងភាពស៊ីគ្នានៃស្ថិតិម៉ាក្រូសេដ្ឋកិច្ចផ្សេងទៀត ដូចជាស្ថិតិគណនេយ្យជាតិ ស្ថិតិហិរញ្ញវត្ថុរដ្ឋាភិបាល និងស្ថិតិវិបិយវត្ថុនិងហិរញ្ញវត្ថុ។

# តារាងសង្ខេបស្តីពីការផ្លាស់ប្តូររចនាវិធីសាស្ត្រចម្រុះស្ថិតិជញ្ជីងទូទាត់

## បោះពុម្ពលើកទី៥ (BPM5) និងបោះពុម្ពលើកទី៦ (BPM6)

លេខ	ឈ្មោះ	បោះពុម្ពលើកទី៦ (BPM6)	បោះពុម្ពលើកទី៥ (BPM5)
១	ប្រតិបត្តិការនៅក្នុងគណនីចរន្ត និងដើមទុន	រាល់ប្រតិបត្តិការ (ទាំងផ្នែកឥណទាន និងឥណពន្ធ) ត្រូវបានកត់ត្រាជា <b>សញ្ញាវិជ្ជមាន (+)</b>	ប្រតិបត្តិការឥណទានត្រូវបានកត់ត្រាជា <b>សញ្ញាវិជ្ជមាន (+)</b> និងប្រតិបត្តិការឥណពន្ធត្រូវបានកត់ត្រាជា <b>សញ្ញាអវិជ្ជមាន (-)</b>
២	ប្រតិបត្តិការនៅក្នុងគណនីហិរញ្ញវត្ថុ	លំហូរហិរញ្ញវត្ថុត្រូវបានកត់ត្រាផ្អែកលើមូលដ្ឋានដុលសម្រាប់ឧបករណ៍នីមួយៗ ១/- ការកើនឡើងទ្រព្យសកម្មហិរញ្ញវត្ថុសុទ្ធ ២/- ការកើនឡើងទ្រព្យអកម្មហិរញ្ញវត្ថុសុទ្ធ	លំហូរហិរញ្ញវត្ថុត្រូវបានបង្ហាញលម្អិតអំពីឥណទាន និងឥណពន្ធ៖ <b>ទ្រព្យសកម្មហិរញ្ញវត្ថុ និងទ្រព្យអកម្មហិរញ្ញវត្ថុ</b>
៣	គណនីហិរញ្ញវត្ថុ	ការបង្ហាញ៖ ១/- ការកើនឡើងទ្រព្យសកម្មហិរញ្ញវត្ថុសុទ្ធ ២/- ការកើនឡើងទ្រព្យអកម្មហិរញ្ញវត្ថុសុទ្ធ ៣/- សមតុល្យ • ការកើនឡើងទ្រព្យសកម្មហិរញ្ញវត្ថុសុទ្ធ ស្មើនឹងការកើនឡើងទ្រព្យសកម្មហិរញ្ញវត្ថុ ដក ការថយចុះទ្រព្យសកម្មហិរញ្ញវត្ថុ • ការកើនឡើងទ្រព្យអកម្មហិរញ្ញវត្ថុសុទ្ធ ស្មើនឹងការកើនឡើងទ្រព្យអកម្មហិរញ្ញវត្ថុ ដក ការថយចុះទ្រព្យអកម្មហិរញ្ញវត្ថុ • <b>សមតុល្យ</b> ស្មើនឹងការកើនឡើងទ្រព្យសកម្មហិរញ្ញវត្ថុសុទ្ធ ដក ការកើនឡើងទ្រព្យអកម្មហិរញ្ញវត្ថុសុទ្ធ	ការបង្ហាញ៖ ១/- ឥណទាន ២/- ឥណពន្ធ ៣/- សមតុល្យ
៤	គណនីហិរញ្ញវត្ថុ	ការកើនឡើងទាំងផ្នែកទ្រព្យសកម្មហិរញ្ញវត្ថុ និងទ្រព្យអកម្មហិរញ្ញវត្ថុត្រូវបានកត់ត្រាជា <b>សញ្ញាវិជ្ជមាន (+)</b> ខណៈដែលការថយចុះទ្រព្យសកម្មហិរញ្ញវត្ថុ និងទ្រព្យអកម្មហិរញ្ញវត្ថុត្រូវបានកត់ត្រាជា <b>សញ្ញាអវិជ្ជមាន (-)</b>	ការកើនឡើងផ្នែកទ្រព្យសកម្មហិរញ្ញវត្ថុ និងការថយចុះផ្នែកទ្រព្យអកម្មហិរញ្ញវត្ថុត្រូវបានកត់ត្រាជា <b>សញ្ញាអវិជ្ជមាន (-)</b> ខណៈដែលការថយចុះផ្នែកទ្រព្យសកម្មហិរញ្ញវត្ថុ និងការកើនឡើងផ្នែកទ្រព្យអកម្មហិរញ្ញវត្ថុត្រូវបានកត់ត្រាជា <b>សញ្ញាវិជ្ជមាន (+)</b>
៥	គណនីហិរញ្ញវត្ថុ	<b>សមតុល្យ</b> នៅក្នុង BPM6 មានសញ្ញាផ្ទុយគ្នានឹងសញ្ញានៅក្នុង BPM5 ប៉ុន្តែមានអត្ថន័យក្នុងបរិបទសេដ្ឋកិច្ចដូចគ្នា	
៦	សមតុល្យគណនីចរន្តនិងគណនីដើមទុន	<b>"ការឱ្យខ្ចីសុទ្ធ(+)" / "ការខ្ចីសុទ្ធ(-)"</b> សមតុល្យគណនីចរន្តនិងគណនីដើមទុន	សមតុល្យគណនីចរន្តត្រូវបានកត់ត្រាជាថវិកាដោយឡែកពីគណនីដើមទុន
៧	សមតុល្យគណនីហិរញ្ញវត្ថុ	<b>"ការឱ្យខ្ចីសុទ្ធ(+)" / "ការខ្ចីសុទ្ធ(-)"</b> សមតុល្យគណនីហិរញ្ញវត្ថុ	សមតុល្យគណនីហិរញ្ញវត្ថុ
៨	សមតុល្យគណនីហិរញ្ញវត្ថុ	ត្រូវបានគណនាចេញពី <b>ភាពខុសគ្នា</b> រវាងបម្រែបម្រួលទ្រព្យសកម្ម និងបម្រែបម្រួលទ្រព្យអកម្ម	ត្រូវបានគណនាចេញពី <b>ផលបូក</b> នៃបម្រែបម្រួលទ្រព្យសកម្ម និងបម្រែបម្រួលទ្រព្យអកម្ម
៩	សមភាពនៃសមតុល្យ	ជាទ្រឹស្តី សមតុល្យគណនីចរន្តនិងគណនីដើមទុន គឺស្មើនឹងសមតុល្យគណនីហិរញ្ញវត្ថុ (ដូច្នោះ ខ្ទង់ <b>"កំហុសនិងរំលង"</b> ត្រូវបានបង្កើតដើម្បីឱ្យមានសមភាព)	ជាទ្រឹស្តី សមតុល្យគណនីចរន្ត គឺស្មើនឹងសមតុល្យគណនីដើមទុន និងគណនីហិរញ្ញវត្ថុ ប៉ុន្តែមានសញ្ញាផ្ទុយគ្នា (ដូច្នោះ ខ្ទង់ <b>"កំហុសនិងរំលង"</b> ត្រូវបានបង្កើតដើម្បីឱ្យមានសមភាព)
១០	កំហុសនិងរំលង	ត្រូវបានគណនាចេញពី <b>ភាពខុសគ្នា</b> រវាងសមតុល្យគណនីហិរញ្ញវត្ថុ និង សមតុល្យគណនីចរន្តនិងគណនីដើមទុន	ត្រូវបានគណនាចេញពី <b>ភាពខុសគ្នា</b> រវាងសមតុល្យគណនីចរន្ត និង សមតុល្យគណនីដើមទុននិងគណនីហិរញ្ញវត្ថុ
១១	គណនីចរន្ត	ចំណូលបឋម	ចំណូល
១២	គណនីចរន្ត	ចំណូលបន្ទាប់បន្សំ	បង្វែរចរន្ត

**អ៊ីនធឺណែត**

**INTERNET**

៖ [www.nbc.org.kh](http://www.nbc.org.kh) គឺជាគេហទំព័ររបស់ធនាគារជាតិនៃកម្ពុជា។ ទិន្នន័យថ្មីៗ ក្នុងគេហទំព័រ និងទិន្នន័យបន្តបន្ទាប់ទៀត ត្រូវបាននិងកំពុងដាក់បញ្ចូលទៅក្នុង ប្រព័ន្ធទិន្នន័យ តាមធនធានដែលមាន។ លើសពីនេះទៀត គេហទំព័រនេះ គឺជាទីតាំង ដ៏ល្អបំផុតដើម្បីទទួលបានទិន្នន័យសង្ខេបនៃការចេញផ្សាយចុងក្រោយបង្អស់។

*www.nbc.org.kh is the NBC website. The website new data and metadata are progressively being added to the database, as resources permit. This website is the best place to start for access to summary data from the latest publications.*

**បណ្ណាល័យ**

**REFERENCE LIBRARY**

៖ ឯកសារបោះពុម្ពផ្សាយរបស់ធនាគារជាតិនៃកម្ពុជា មួយចំនួនអាចរកបានសម្រាប់ ប្រើប្រាស់នៅមជ្ឈមណ្ឌលសេវាព័ត៌មានស្ថិតិនៃវិទ្យាស្ថានជាតិស្ថិតិ។

*A range of NBC reference publications are available for use by data users at the NIS Data User's Service Center.*

**សេវាព័ត៌មាន**

**INFORMATION SERVICE**

៖ បុគ្គលិករបស់នាយកដ្ឋានស្ថិតិ នៃធនាគារជាតិនៃកម្ពុជា អាចជួយចង្អុលបង្ហាញ ឬណែនាំ អ្នកប្រើប្រាស់ក្នុងការស្វែងរកទិន្នន័យតាមតម្រូវការ។ ការបោះពុម្ពផ្សាយ របស់ធនាគារជាតិនៃកម្ពុជា អាចរកជាវបាន ហើយសេវាលើការជាវជាប្រចាំក៏អាច រៀបចំបានដែរ។ ចំពោះសេវា លើទិន្នន័យពិសេសផ្សេងទៀតក៏អាចរកបានផងដែរ តាមរយៈការមកជាវព្រឹត្តិបត្រដោយផ្ទាល់។

*The Statistics Department staff at NBC can assist users in addressing their data requirements. NBC publications are available for sale and subscription services can be arranged. Other special data services are also available, on a user pays basis.*

**អាសយដ្ឋានទំនាក់ទំនង**  
**CONTACT DETAILS**

**ធនាគារជាតិនៃកម្ពុជា**

NATIONAL BANK OF CAMBODIA

នាយកដ្ឋានស្ថិតិ

Statistics Department

អគារលេខ ៦៩-៧០ មហាវិថីហាណូយ (លេខ១០១៩) ភូមិបាយ៉ាប សង្កាត់ ភ្នំពេញថ្មី ខណ្ឌសែនសុខ រាជធានីភ្នំពេញ

# 69-70, Hanoi Blvd. (1019), Phum Bayab, Sangkat Phnom Penh Thmei, Khan Sen Sok, Phnom Penh, Cambodia

អ៊ីម៉ែល ៖ [statistics@nbc.org.kh](mailto:statistics@nbc.org.kh)

E-mail ៖ [statistics@nbc.org.kh](mailto:statistics@nbc.org.kh)

ទូរស័ព្ទ ៖ (៨៥៥) ២៣ ៧២២ ៥៦៣ – ១១១៨

Telephone ៖ (855) 23 722 563 – 1118

ទូរសារ ៖ (៨៥៥) ២៣ ៤២៦ ១១៧

Facsimile ៖ (855) 23 426 117



ISSN 2074-5699

ផលិតដោយ ធនាគារជាតិនៃកម្ពុជា

Produced by the National Bank of Cambodia